

123

FIN
WATCH

săptămâna MEDICALĂ

EXEMPLAR
GRATUIT

An VII • Nr. 123 • 12 - 25 ianuarie 2011

www.saptamanamedicala.ro

Atoderm Gel de duș 1L



Ofertă UNICĂ în farmacii
pentru TOATĂ familia

preț recomandat **65 RON**

www.bioderma.com/ro



Farmacia pe
care v-o
recomandăm:

SERVICIILE MEDICALE COMPLETE LA DOMICILIU

Clinica



Doctor
Acasă

www.DoctorAcasa.ro

0372.946.322



Abonații clinicii Doctor Acasă primesc GRATUIT:

CONSULTAȚII COMPLETE LA DOMICILIU
la toate specialitățile medicale

ANALIZE GRATUITE
Recoltarea se desfășoară la domiciliu

INVESTIGAȚII (ecografi, EKG etc.)
realizate la domiciliu cu aparatură portabilă

REȚETE COMPENSATE ȘI GRATUITE
Se primesc la domiciliu

MEDICAMENTE LA DOMICILIU

MASAJ ȘI KINETOTERAPIE LA DOMICILIU

LIVRAREA MEDICAMENTELOR LA DOMICILIU

Planuri mari pentru Ministerul Sănătății în 2011

Cele mai importante proiecte ale Ministerului Sănătății pentru noul an sunt introducerea cardului național de sănătate, reorganizarea sistemului spitalicesc, investiții în domeniile oncologic și ATI și mai multe măsuri care vizează pregătirea tinerilor medici.

Cardul național va fi un document care va deveni obligatoriu pentru fiecare asigurat ce dorește să acceseze servicii medicale în unitățile sanitare din rețeaua publică, dar și pentru medicii din sistem care vor primi, la rândul lor, un card medical profesional.

Acest proiect reprezintă de fapt primul pas spre informatizarea sistemului medical care va conduce la disciplină financiară și medicală, cu beneficii atât pentru pacienți cât și autoritățile sanitare. Pacienții vor scăpa de birocrație, autoritățile vor putea cunoaște exact câte servicii medicale au fost efectuate unui pacient, care sunt nevoile reale în sistem.

Tot anul acesta, **Ministerul Sănătății anunță o serie de investiții în oncologie și ATI**, în valoare de aproximativ 190 000 000 de lei având menirea de vedere a secțiilor de oncologie și ATI și pentru dotarea cu aparatură medicală de specialitate.

În premieră, Ministerul Sănătății va demara programele naționale de sănătate pe o durată de 2 ani, pentru a exista o predictibilitate atât din punctul de vedere al furnizorilor din sistem, cât și din cel al pacienților.

Cele mai importante programe noi care vor fi gestionate în acest an vizează reducerea incidenței cancerului în România și fertilizarea in vitro. Peste 84.000.000 lei vor fi alocate pentru aceste intervenții în oncologie și reproducerea asistată.

Reorganizarea unităților sanitare se va realiza, în principal, în două planuri, fie prin comasare, fie prin desființare, atât pentru rețeaua Ministerului Sănătății, cât și pentru cea a autorităților locale.

Aceste comasări urmează să eficientizeze a activității spitalelor, dar și o cheltuie mai bună a banului public; există spitale care funcționează în aceeași clădire și este evident că un management unitar este binevenit. Pe de altă parte, sunt situații în care această comasare urmărește o încadrare într-o clasă superioară a noii instituții astfel create. În prezent, există centre universitare importante în țară care vor trebui să aibă spitale clasificate în clasa 1, dar pentru aceasta trebuie să aibă anumite specialități incluse, de care astăzi nu dispun.

Începând cu 2011, concursul de Rezidențiat va fi organizat descentralizat, centrele universitare fiind responsabile în formarea medicală de specialitate, acest lucru ducând la scăderea migrației medicilor între diferite regiuni ale țării.

De asemenea, Ministerul Sănătății a început în această săptămână demersurile pentru ca medicii tineri să se poată angaja într-o unitate sanitară, chiar dacă nu au promovat concursul de Rezidențiat.

Pe site-ul MS se află în dezbatere publică un proiect de act normativ conform căruia absolvenții facultăților de medicină, începând cu promoția 2005, vor primi competențe de practică limitate, chiar dacă nu au promovat concursul de Rezidențiat. Conform aceluiași proiect, începând cu anul III de pregătire în specialitate, rezidenții pot fi incluși în linia de gardă (alta decât linia I de gardă), în afara programului normal de lucru. De asemenea, începând cu anul IV de pregătire în specialitate, aceștia vor putea trece în linia I de gardă, sub supravegherea unui medic specialist sau primar care se află de gardă la domiciliu.

■ Călin Mărcușanu



CUPRINS

Punct de vedere	4
Recomandări medicale	7
Estetică	7
Recuperare medicală	10
Farmacologie	12
Investigații medicale	13
Dermatologie	16
Oncologie	18
Ayurveda	21
Terapii naturale	22
Terapii complementare	25
Unități medicale	27

EDITOR



Aleea Negru Vodă nr.6, bl. C3,
sc. 3, parter, 030775, sector 3,
București
Tel: 021.321.61.23
Fax: 021.321.61.30
redactie@finwatch.ro
P.O. Box 4-124, 030775
Tiraj: 25.000 ex.
ISSN 2067-0508

Tipar:

Monitorul Oficial

Examinarea oftalmologică pediatrică - explicată părinților



Dr. Ilinca Drăgulescu
Medic specialist
oftalmolog
Hyperclinica MEDLIFE
Favorit

Un părinte grijuliu cu sănătatea copilului lui trebuie să verifice dacă micuțul are o problemă de vedere sau când ar trebui să aibă loc primul control oftalmologic. Examinarea oftalmologică este foarte importantă, deoarece între 5 și 10 % din preșcolarii și 25 % din copiii de vârstă școlară au probleme de vedere.

Identificarea precoce a problemelor vizuale este crucială deoarece copiii răspund la tratament atunci când acesta e început la o vârstă fragedă. Primul control trebuie să se desfășoare în jurul vârstei de 6 luni. Următoarele verificări sunt la vârsta de 3 ani și înainte să înceapă prima clasă – la 5 sau 6 ani. Copiii de vârstă școlară trebuie examinați la fiecare doi ani, dacă nu au nevoie de corecție optică ; cei care poartă ochelari trebuie să facă control anual sau așa cum recomandă medicul oftalmolog care îi urmărește.

Prima oară la oftalmolog: încă din maternitate medicul neonatolog face o examinare a ochilor, în cadrul examenului clinic general, examinare reluată de pediatru la prima vizită. Dacă medicul suspectează o problemă copilul este trimis la specialist pentru investigații amănunțite. Examinarea amănunțită a ochilor se face la orice vârstă și nu este cazul să așteptăm vârsta de 3 ani pentru primul control și nici nu este bine să lăsăm "problema să treacă de la sine" – doar prin înaintarea în vârstă.

La cabinetul oftalmologic - nu uitați să spuneți medicului despre următoarele:

- prematuritate
- dezvoltare motorie întârziată
- clipit excesiv
- frecarea frecventă a ochilor
- deviația ochilor ("un ochi fuge")
- copilul a avut deja un control la care s-a identificat o problemă.
- Problemele oftalmologice din familie.

La examenul din primul an de viață medicul specialist urmărește aspectul de ansamblu al ochilor, coordonarea mișcărilor și felul în care ochii funcționează împreună și poate diagnostica dacă copilul suferă de afecțiuni care necesită purtarea de ochelari. Sunt căutate de asemenea semnele unor afecțiuni importante - cataracta congenitală, glaucomul congenital.

Controlul de la vârsta preșcolară poate determina cu precizie acuitatea vizuală a copilului- chiar când nu știi literele sau sunt prea micuți sau prea timizi să vorbească. Se folosesc optotipuri speciale cu simboluri - imagini familiare ca: măr, casă, pătrat, cerc. Printr-o examinare de ansamblu se evaluează aspectul ochilor și al pleoapelor, se caută semne de deviere a ochilor, ptoza palpebrală (o pleoapă sau ambele prea coborâte), semne de iritare ca înroșirea, edemațierea, secrețiile. Medicul examinează corneea, irisul și cristalinul pentru a căuta eventuale opacități.

Atenție specială este dată diagnosticării și tratării unor afecțiuni precum strabismul, ambliopia (ochiul leneș) și discromatopsia.

Ambliopia reprezintă o afecțiune în care vederea nu se dezvoltă normal la unul dintre ochi. Are multiple cauze, și de cele mai multe ori apare fără ca nici copilul nici părintele să sesizeze această situație. În lipsa tratamentului în mica copilărie, ambliopia nu se mai poate trata la o vârstă mai înaintată, iar ochiul ambliop rămâne cu un defect vizual permanent sau cu o tulburare a percepției spațiale.

Strabismul - vederea încrucișată - este una din cauzele obișnuite de ambliopie și trebuie tratat de îndată ce apare în așa fel încât vederea și legăturile dintre cei doi ochi să se dezvolte firesc.

Discromatopsia reprezintă capacitatea de a discrimina culorile.

Pentru copil medicul oftalmolog examinează capacitatea de acomodare, percepția spațială și simțul cromatic, ca pentru un adult.

DE REȚINUT!

O testare corespunzătoare a vederii la o vârstă fragedă este vitală pentru a ne asigura de capacitatea vizuală a copilului, pentru un parcurs școlar fără probleme!

Metamorfopsia (vederea deformată)

PUNCT DE VEDERE

Metamorfopsia reprezintă perceperea distorsionată a imaginilor cauzată de unele modificări la nivelul maculei, zona centrală a retinei, care asigură acuitatea vizuală maximă. Retina este acea structură a ochiului care preia imaginea și o transmite pe calea nervului optic către creier.

La anamneză, pacienții descriu întreruperi sau undulații ale liniilor drepte, deformări sau suprapuneri ale literelor, dispariția unor litere dintr-un cuvânt, litere mai mici sau mai mari în același cuvânt etc. Aceste tulburări vizuale de obicei apar brusc, sunt unilaterale și sunt sesizate de pacienți multe ori întâmplător. De asemenea, pot fi izolate sau asociată și alte simptome.

Pentru a stabili un diagnostic - și pentru a cunoaște cauza metamorfopsiilor - medicul oftalmolog trebuie să afle de la pacient detalii despre momentul debutului, contextul în care a apărut, intensitatea și evoluția fenomenului, dar și despre starea de sănătate generală a pacientului (prezența diabetului zaharat și a hipertensiunii arteriale poate fi importantă).

Metamorfopsia poate fi detectată cu ajutorul diagramei Amsler (o grilă cu un punct negru central). Examenul fundului de ochi cu pupila dilatăată poate evidenția leziuni ale maculei provocatoare de metamorfopsii. De asemenea, este foarte importantă efectuarea unor investigații care explorează retina. Un examen de câmp vizual este util pentru a cerceta scotoamele centrale și paracentrale. Uneori sunt necesare investigații cu acuratețe mai mare, cum ar fi tomografia maculară sau angiografuografia retiniană (care cercetează vascularizația retinei).

Metamorfopsia este un semn vizual foarte important, pentru că permite localizarea leziunii în regiunea maculară și totodată este un semn de gravitate pentru că semnifică o complicație retiniană deseori ireversibilă.

Principala cauză de metamorfopsie o constituie edemul macular, însă și alte leziuni maculare (vasculare, exudative sau degenerative) pot provoca deformarea imaginii.

La un *miop*, instalarea metamorfopsiei poate fi cauzată de o hemoragie sau de extensia unei complicații retiniene la nivelul maculei. Simptomul este perceput la vederea de aproape și cititul devine dificil.

Metamorfopsia poate indica o dezlipire de retină atunci când pacientul vede obiectele deformate, mobile, ca și cum ar vedea printr-un strat de apă.

Degenerescențele maculare sunt asociate cu perceperea deformată a vederii. Degenerescența maculară senilă apare la pacienții cu vârste de peste 50 de ani și reprezintă principala cauză de orbire din lume. Există însă și degenerescențe maculare la copii și tineri în cadrul unor afecțiuni ereditare.

În unele cazuri, pacienții cu migrene relatează prezența metamorfopsiilor (cel mai probabil în cadrul unui fenomen de hipertensiune intracraniană idiopatică asociată cu edem papilar).

Investigațiile oftalmologice sunt necesare pentru stabilirea cauzei acestor tulburări, dar și pentru a diferenția metamorfopsiile de halucinațiile vizuale care apar în cadrul unor sindroame psihovizuale.

Conduita terapeutică aleasă de specialist poate varia de la tratament medicamentos (pastile, picături) până la abordare chirurgicală, după caz.

Așadar, metamorfopsia reprezintă un semn important de afectare retiniană care poate apărea în evoluția unor afecțiuni oftalmologice, iar promptitudinea cu care se prezintă pacientul la consult poate diminua sechelele vizuale provocate.

■ **Dr. Grigorios Triantafyllidis**
Medic specialist oftalmolog
Clinica de oftalmologie AMA-OPTIMEX



AMA OPTIMEX
CLINICA DE OPTICĂ MILODIA

Clinica de Oftalmologie AMA Optimex - înființată în 1981
ISO 9001

Consultatii și investigații
Operații de cataractă cu ultrasunete și implantare de cristale artificiale presbitalice
Operații pentru reducerea presiunii
Operații pentru corectarea presbiopiei
Operații de glaucom, strabism, ptioză
Tratamente pentru degenerescența maculară legată de vârstă (DMG), retinopatie diabetică
Tratamente laser
Tratamente medicale
Dispozitive de ajutor pentru slab văzător

Adresa: Strada Tommici nr. 64, sector 2, București, România

Programări și informații la telefoanele:
021- 211 16 22, 021-610 36 47, 0372 700 708, 0723 889 315
Fax: 0372 708 733, **E-mail:** office@amaoptimex.ro
Web: www.amaoptimex.ro, www.colonecta.ro, www.drflip.ro

Echipe de medici:
Conf. Dr. Mircea FLIP, Dr. Andrei FLIP, Dr. Carmen DRAGNE, Dr. Mirna NICULAE
Dr. Cornel ȘTEFAN, Dr. Grigorios TRIANTAFYLIDIS
Anestezist: Dr. Magdalena CHIULEA

Alimentația corectă pentru sănătatea ochilor

Ochiul este organul supus cel mai frecvent la influențele nocive ale mediului înconjurător, de cele mai multe ori neprotejat. Lumina difuză, fumul de țigară, gazele de eșapament sau aerul uscat și încărcat cu praf solicită sistemul vizual sensibil. De aceea, pe lângă apărarea de factori dăunători externi trebuie să avari grijă de o alimentație corectă, bogată în substanțe vitale importante pentru vedere și să practicați exerciții speciale pentru ochi, dar și să nu uitați de efectuarea unui control anual la medicul oftalmolog.

Expresia „a mânca din priviri” este foarte adevărată, deoarece o alimentație corectă și echilibrată poate contribui la menținerea sănătății privirii. Substanțele vitale denumite generic antioxidanți apără organismul de radicalii liberi: vitaminele A, E și C, precum și microelementele: seleniu și carotenoizi.

Principalele alimente importante pentru vedere sunt prezentate în tabelul de mai jos.



Articol realizat
cu sprijinul
Quiesser Pharma



Alimentele importante pentru ochi sănătoși

Efect

Luteina & Zeaxantina : în fructe și legume galbene, legume verde închis, gălbenuș de ou

Apărarea retinei de lumina ultravioletă, cataractă și degenerescenta maculară

Licopeina: în roșii, gogoșar și ardei gras roșu, pepene verde, papaya

Apărarea celulelor de radicalii liberi

Vitamina A, Beta Caroten: în ficat, ouă, produse lactate, ton, morcovi, pepene galben, caise

Apărarea ochilor de efectele razelor ultraviolete, de uscare excesivă și îmbunătățirea vederii nictemerale

Vitamina C: fructe citrice, ardei kapla, kiwi

Protejează împotriva apariției cataractei

Vitamina E: în uleiuri vegetale, nuci, unt, germeni vegetali

Protejează împotriva degenerescentei

Microelemente seleniu și zinc: în carne, legume, soia, produse din cereale, pește, orez nedecorticat, produse lactate

Apărarea celulelor de radicalii liberi

Flavonoide și fenoli: în legume roșii, violet și galbene, vin, ulei de măsline, varză, nuci

Stimulează vascularizația ochiului și adaptarea vederii la întuneric

Acizi grași Omega-3: în pește gras

Intră în structura retinei și asigură filmul lacrimal și, prin aceasta, împiedică uscarea ochiului



Intervențiile sezonului rece - liposucția și abdominoplastia

■ **Există în chirurgia plastică intervenții care se recomandă a fi făcute mai ales în sezonul rece! Una dintre acestea este lipoaspirația, atât pentru îndepărtarea excesului adipos localizat, cât și pentru remodelarea corpului.** ■

Motivația persoanelor care doresc lipoaspirație este, în majoritatea situațiilor, ineficacitatea unei diete sau a sportului, mai ales pentru îndepărtarea stratului de grăsime din anumite zone ale corpului (șolduri, coapse, genunchi, abdomen inferior etc.). Aceste zone, rezistente la toate mijloacele de remodelare corporală (cu excepția tratamentului chirurgical), au în general predispoziție genetică, fiind atribut familial.

Atât femeile cât și bărbații, în egală măsură, doresc să arate "bine" în concediu, mai ales la mare sau oriunde s-ar expune la soare. De aceea, pentru a realiza acest obiectiv, este bine de știut că este necesară o perioadă de recuperare și de vindecare completă după o astfel de intervenție, pentru a nu mai rămâne vreun semn. În medie, această perioadă este de două luni, timp în care se va purta un corset special (fie burtieră, fie pantaloni) compresiv-elastic, recomandat de chirurg și confecționat la comandă în funcție de măsurile necesare. Purtarea acestui corset (garment) special este mai ușor de suportat în anotimpul rece, pe sub haine, fiind și mai ușor de camuflat. Este foarte importantă purtarea acestui garment deoarece, astfel, vindecarea se

va face fără complicații (denivelări), deși este un disconfort pentru pacient.

În general, după orice intervenție chirurgicală se recomandă evitarea expunerii la soare timp de două luni, deci iată un alt motiv pentru a face această intervenție în sezonul rece.

Abdominoplastia este intervenția chirurgicală în care este indicată prezența unei ptoze tegumentare și adipoase. În anumite situații, se poate combina cu lipoaspirația în aceeași operație. Și în acest caz, timpul de vindecare completă și de recuperare și necesitatea de a purta postoperator o burtieră specială timp de două luni ajută pacientul să suporte mai ușor intervenția în sezonul rece. De asemenea, se va evita expunerea cicatricei la soare pentru cel puțin două luni, din nou perioada optimă de recuperare postoperatorie, pentru a putea fi în formă în timpul verii.

DE REȚINUT: Când vă programați pentru o consultație, întrebați chirurul despre perioada postoperatorie (timp, restricții etc.) pentru a vă putea planifica din timp programul de viață în avantajul dumneavoastră!

Articol realizat cu sprijinul: **Clinica Aesthetic Line - www.aestheticline.info tel: 021.211.29.98**

**Clinica de Chirurgie Plastică
Estetică și Reconstructivă**

AESTHETIC LINE®

www.marire-sani.ro

B-dul Dacia nr 51, sector 1, București.
Tel: 021-2112998, Fax: 021-2114418
www.aestheticline.info www.chirurgie-estetica.ro
Email: info@aestheticline.info
Accredited Health On The Net Foundation, Geneva.

Tratamente pentru mâini frumoase



În ritmul stresant al epocii contemporane îngrijirea mâinilor este adesea neglijată, în ciuda faptului că acestea sunt mult mai expuse decât alte părți ale corpului. Exfolierea pielii, micile crăpături ce apar la nivelul dermei sau senzația de piele uscată nu trebuie trecute cu vederea ci, din contră, trebuie combătute cât mai repede și mai eficient. Este extrem de important ca nimeni să nu uite că frumusețea mâinilor este un criteriu important în judecarea aspectului general și că prima impresie contează întotdeauna.

Cartoful - ajutorul de nădejde pentru mâini superbe

Știați că în cosmetica tradițională cartoful era întrebuințat drept unguent universal pentru remedierea deficiențelor pielii? Cartoful, științific numit *Solanum tuberosum*, este o plantă care, scoțând-o din banalitate și analizând-o, se prezintă destul de curios. Ea face parte din categoria plantelor otrăvitoare deoarece partea aeriană conține substanțe care, într-o anumită concentrație, sunt letale prin ingerare. Totuși, partea ce se dezvoltă în pământ este foarte hrănitore și gustoasă.

Tuberculi de cartof sunt bogăți atât în amidon, vitaminele B1, B2, B6 și C și minerale (potasiu, fier, fosfor, calciu și microelemente) prezente în cantități importante. Pentru comparație, se constată că volumul de potasiu existent în 100 litri de apă minerală este echivalent cu cel dintr-un singur cartof!

Este cunoscut faptul că, încă din vechime, indienii din America de Sud foloseau cartoful drept remediu pentru tratarea fracturilor, a durerilor de cap, a problemelor de digestie și chiar a reumatismului. Chiar și buucii noștri atenuau crăpăturile mâinilor amestecând un cartof tăiat mărunt cu miere dizolvată în sos de mere.

Balsamul cu extract din cartof de la Styx Naturcosmetic

Fermierii din zona de nord a Austriei au perfecționat în timp cu o deosebită măiestrie și grijă o rețetă tradițională de îngrijire a mâinilor cu balsam cu extract de cartof. De curând, firma Styx Naturcosmetic a desăvârșit prepararea acestui produs cu tehnologii moderne, acest balsam devenind un produs foarte eficient în îngrijirea pielii aspre, cu carențe de elemente nutritive.

Balsamul Styx este un produs cosmetic cu efect intensiv care se datorează concentrației crescute de principii active, ideale pentru epiderma solicitată, foarte uscată, cu crăpături și calus (fie la mâini, fie la picioare).

Ingredienții activi folosiți la prepararea balsamului Styx sunt certificați de LACON Ltd., un institut austriac recunoscut în întreaga lume care se ocupă cu certificarea calității produselor bio și eco în domeniul alimentar și agricol. Din compoziția balsamului pentru mâini fac parte sucul proaspăt din cartof, gălbenelele, mușetelul, uleiul de jojoba, de macadamia și de floarea-soarelui, untul de shea, extractul de grâu, glicerina vegetală și parfumul din uleiuri esențiale.

Minunatele noastre mâini, formate din 27 de oase și 33 de mușchi, sunt de fapt cele mai complicate părți ale acestei creații divine numite corpul uman. Cei aproximativ 17.000 de senzori pe suprafața palmei determină senzația de presiune, mișcare, cald, rece etc. Nu este de mirare că, pentru a putea fi folosite la capacitatea lor biologică maximă, mâinile trebuie îngrijite ... și nu oricum! Întrebuințând balsamul Styx veți beneficia de hrănirea și regenerarea epidermei, de protecție sporită la factorii agresivi de mediu, de cicatrizarea și vindecarea tegumentelor și de refacerea și stabilizarea filmului hidrolipidic al pielii.

Întotdeauna considerăm mâinile drept prima carte de vizită a oricărei femei. Nu-i de mirare că îngrijirea acestora necesită o atenție permanentă. Întrebuințând balsamul STYX cu extract de cartof se accelerează procesul de refacere al celulelor și se optimizează principalele funcții ale pielii. Acest proces este generat și de ceilalți ingrediente activi intrați în compoziția balsamului: mușetelul și gălbenelele. Un rol regenerant deosebit îl are untul de shea din compoziția balsamului, care menține la un nivel ridicat hidratarea epidermei, ajută pielea să-și recapete suplețea, protejează împotriva radiațiilor UV și agresiunilor factorilor de mediu, previne formarea ridurilor și calmează pielea iritată. Nu în ultimul rând, uleiurile esențiale sunt bogate în vitamina A cu rol antioxidant, hrănitor și emolient.

Produsele
cosmetice Styx
le puteți
achiziționa
și online
pe site-ul
www.shop.styx.ro

STYX
NATURCOSMETIC SRL

STYX NATURCOSMETIC SRL
Str. Baicului nr. 82, Corp C, Etaj 2,
Sector 2, București, Cod 021784
Tel/fax 021/252.28.80;
Mobil: 0762.214.090
sales@styx.ro www.styx.ro;
www.shop.styx.ro

Tratamentul varicelor cu laser endovenos

Boala varicoasă sau varicele reprezintă o venopatie cronică și este caracterizată prin dilatații permanente, sinuoase sau ampulare, ale venelor superficiale de la membrele pelvine. Boala este întâlnită frecvent, astfel că este afectată până la 60% din populație! Femeile suferă mai des, iar - în circa 80% dintre cazuri - există și o componentă ereditară.

Până nu demult părerea specialiștilor vis a vis de tratamentul varicelor îl avea în vedere pe cel chirurgical precum și existența unui arsenal întreg de medicamente și de produse naturiste, care - împreună cu un mod de viață sănătos - pot ameliora sau chiar pot încetini evoluția bolii, însă, la un moment dat, operația va deveni obligatorie. Tratamentul *chirurgical clasic* constă în "crosectomie" și "stripping". Tratamentul *chirurgical modern* înlocuiește smulgerea venei cu flebectomia Muller, o metodă minim invazivă, de extragere a venelor prin microincizii, sub anestezie locală.

Ei bine, a venit timpul să putem spune **nu tratamentului chirurgical al varicelor**. În prezent se folosește o terapie nouă pentru a îndepărta varicele într-un mod simplu, cu laser endovenos. Astfel, în vena safena se face o puncție prin care se introduce un cateter și fibra optică, ambele ghidate ecografic. Se aplică apoi endovenos o energie laser prin fibră optică, sub forma unor impulsuri scurte, repetate. Lumina laser este absorbită în sânge, ceea ce duce la iritare termică și degradarea definitivă a peretelui intern al venei. Ca rezultat, vena se închide și fluxul de sânge este oprit. Vena ocluzată va fi resorbită de organism până la dispariție, în decurs de câteva luni.

Avantajele tratamentului cu laser endovenos

Principalul avantaj este minima invazivitate - durerile postoperatorii reduse, lipsa cicatricelor și a sângerării intra și postoperatorii, posibilitatea efectuării intervenției sub anestezie locală, fără internare, precum și consecința acestor lucruri - reluarea activității normale într-un timp foarte redus.

Datorită acestor avantaje și a excelentelor rezultate obținute, tratamentul cu laser endovenos a devenit în scurt timp opțiunea preferată atât de medicul specialist cât și de pacienți.

Dezavantajul tratamentului cu laser endovenos este *costul* intervenției, care este mai mare decât al unei intervenții chirurgicale, datorită utilizării aparatelor de ultimă generație - laser, Ecograf Doppler color și a consumabilelor scumpe - catetere venoase, fibre optice.

Îngrijirea post-operatorie

După intervenție, pacientul trebuie să poarte timp de două zile un bandaj compresiv. În plus, pacientul poartă în permanență pantaloni chirurgicali timp de opt zile, iar în acest timp se administrează la recomandarea medicală heparină ca metodă de prevenire a trombozei.

■ **Autor,**
Centrul Medical
Bio Terra Med
www.bioterramed.ro

Sărbătorile au trecut, kilogramele s-au acumulat

Cum reușim să slăbim științific?



**Dr. Tache
Georgiana-Ozana,**
Medic primar recuperare
medicală,
Doctor în Științe
medicale
0723.626.289

Prin urmare, ce este electrostimularea și cum acționează ea?

Aparatele de electrostimulare, electrogimnastică sau gimnastică pasivă furnizează curenți electrice de joasă frecvență, cu impulsuri sau trenuri de impulsuri, modulate în frecvență, intensitate sau timp. Electrostimularea, din punct de vedere terapeutic, reprezintă o modalitate de reeducare funcțională a maselor sau grupelor musculare cu forță musculară scăzută, dar mai poate reprezenta și o variantă rapidă de a câștiga forță musculară, de a asigura to-



■ **Trecerea în Noul An este moment de bilanț, prilej de bucurie, dar și de regrete față de excesele efectuate și kilogramele acumulate! Iată de ce vin în întâmpinarea întrebărilor nerostite încă: Cum și cu ce, dar și cât reușim să slăbim cu aparatele de electrostimulare, limfodrenaj, gimnastică, fitness și echipamente adjuvante, precum termocuverta, ultrasunete, vacuum și presoterapie, platforma vibratorie, dar și cu proceduri precum împachetare, masaj etc.? Lucruri cunoscute, nu-i așa? Să nu uităm nici de curele de slăbire efectuate prin dietoterapie.** ■

nus muscular și rezistență la efort. Un alt aspect al electrostimulării se află în legătură cu scăderea ponderală și cu remodelarea corporală. Alături de scăderea ponderală prin îndepărtarea kilogramelor în exces, deoarece programele de electrostimulare permit și drenaj venolimfatic, are loc și îndepărtarea lichidelor stagnante sub forma de edeme. Electro-gimnastica musculară are la bază activarea circulației sanguine locoregionale, activarea lipolizei și topirea depozitelor de grăsime, care vor oferi în mod direct suportul activității de contracție musculară efectuată. Concluzia o reprezintă diminuarea depozitelor adipoase, scăderea circumferinței zonelor vizate de electrostimulare și pierderea unor kilograme suplimentare. Sunt necesare 24-36 de ședințe de electrostimulare, efectuate cu o frecvență de 3 ședințe săptămânal pentru a se constata o scădere ponderală cuprinsă între 3 și 5 kilograme. Menținerea și consolidarea rezultatelor se face prin continuarea ședințelor cu aceeași frecvență de 3 ședințe săptămânal și asocierea unui regim alimentar care să excludă dulciurile și făinoasele, grăsimile și preparatele (prăjituri, produsele de patiserie), care combină toate aceste principii alimentare, purtătoare de calorii. Se vor exclude și băuturile alcoolice sau ne-

alcoolice dulci și carbogazoase. Un tratament adecvat trebuie să dureze cel puțin 6 luni și va fi urmat de o scădere ponderală de până la 10-15 kilograme. Se poate asocia un program de fitness, program cardio pe aparate, platformă vibratorie, precum și ultrasunetele, termocuverta sau împachetările, masajul, tunelul cu infraroșii, care pot precede, însoți sau urma programul de electrostimulare.

Vom continua cu întrebarea: Ce este drenajul limfatic și cum ne poate ajuta?

Limfodrenajul acționează asupra țesuturilor prin presiuni și decompresiuni succesive, precum mișcările de masaj manual, facilitând îndepărtarea excesului de lichide de la nivel interstițial. Programul de drenaj venolimfatic, durează 20-30 minute/ședință și se recomandă 15-20 de ședințe, efectuate cu o frecvență de 3 ședințe săptămânal. Procedura constă în aplicarea unor manșete circulare care cuprind întreg membrul inferior și chiar bazinul. Masajul care urmează se aplică cu blândețe, principalul scop fiind biotrofizarea, precum și completarea procesului de drenaj venolimfatic început, cu îndepărtarea depozitelor de grăsimi sau celulită acumulată. Programul complex de drenaj venolimfatic și masaj este urmat nu doar de eliberarea țesuturilor zonelor declive ale membrilor inferioare de tensiunea reprezentată de lichidele în exces, ci și de efectul de relaxare generală a organismului. Programul de drenaj limfatic reprezintă o adevărată etapă a curei anti-stres sau a sindromului de oboseală cronică.

În final, apare întrebarea: Există și alte proceduri utile procesului de scădere ponderală?

Bineînțeles, există vacuumul și presoterapia mecanică utilizând aparate adecvate. Prima acțiune a vacuomului este ruperea fibrelor care țin celulita prizoniera. A doua acțiune este presarea porțiunilor de piele

care sunt rulate între două role interioare care presează celulele grase și sparg nodulii de celulită. Este utilizat în estetică, deoarece tonifică pielea, remodelează silueta, reduce considerabil celulita, elimină toxinele din țesuturi, relaxează musculatura și tonifică organismul, dar este util și în sport, deoarece drenează lichidele în exces și stimulează sistemul muscular, accelerează refacerea tisulară și relaxează aparatul neuromuscular. Tuturor procedurilor prezentate li se pot adăuga termocuverta, tunelul cu infraroșii și împachetarea cu geluri anticelulitice. Efectul activ al gelurilor este acela de stimulare a circulației venoase și a celei limfatice, precum și de îmbunătățire a elasticității tegumentului. Datorită acțiunii termice, substanțele active pătrund în profunzime, rezultatele fiind astfel mult potentate. Împachetările pot fi realizate și în contextul programelor de gimnastică medicală, fitness sau kinetoterapie. Termocuverta sau termosaua este o modalitate de slăbire pe baza efectului de saună. Se folosesc păături termoactive pentru a înfășura zonele supuse tratamentului, producând un proces de transpirație și de ardere foarte rapidă a grăsimilor. Ea se asociază cu succes procedurii de împachetare, asigurând absorbția principiilor active.

Indiferent de procedurile pe care le alegeți în vederea obținerii scăderii ponderale, să nu pierdem din vedere faptul că activitatea fizică susținută este singura în măsura să ne scape de kilogramele în exces, dar și să ne mențină starea de sănătate, condiționarea la efort cardiovascular, respirator și muscular.

MEDICAL CARE

Centrul de Recuperare Medicală

Int: Tudor Stefan nr. 42-44
 (Dorobanti), sector 1, Bucuresti
 Tel.: 021/2339727, 021/2305200
 Mobil: 0723/626289, 0744/876026
 Site: www.medicalcare.ro
 E-mail: contact@medicalcare.ro

- ◆ Medicină Fizică și de Recuperare Medicală
- ◆ Laserterapie
- ◆ Drenaj venolimfatic
- ◆ Masaj terapeutic, anticelulitic, de întreținere și de relaxare
- ◆ Gimnastică medicală și kinetoterapie de recuperare
- ◆ Electrostimulare terapeutică
- ◆ Electrogimnastică de întreținere și scădere ponderală
- ◆ Fitness terapeutic



Scintigrafia tiroidiană



Dr. Adriana Rimbu
Medic primar Medicină Nucleară
Medic specialist
Radiodiagnostic
Doctor în științe medicale
Președintă a Societății Române de Medicină Nucleară
0724.201.203; 0763.337.493

Scintigrafia tiroidiană, tehnică a medicinei nucleare, este una dintre cele mai vechi metode de diagnostic imagistic, fiind intrată în practica clinică încă din anii '60. Această tehnică are la bază proprietatea tiroidei de a extrage din circulație radiofarmaceuticul administrat, fiind captat la nivel tiroidian printr-un mecanism de transport activ, fără a fi inclus în ciclul intratiroidian al iodului (^{99m}Tc -per-technetat) sau captat și organizat în foliculii tiroieni (^{123}I , ^{131}I).

Prin detectarea la suprafață a radiațiilor emise de radiotrasor, pot fi evaluate atât morfologia (dimensiuni, poziție, forma) cât și funcția glandei tiroide (per ansamblu și a eventualelor structuri nodulare). Astfel, se realizează evaluarea variantelor morfofuncționale ale tiroidei normale: poziția (tiroida situată retrosternală, latero-cervicală sau sublinguală), numărul lobilor tiroieni (lob accesoriu, agenezie a unui lob tiroidian), forma glandei (ovală, de litera U sau V) și eventualele asimetrii de captare a radiofarmaceuticului (fixare preferențială la nivelul unui lob).

Principalele indicații ale scintigrafiei tiroidiene sunt:

1. Evaluarea funcției țesutului tiroidian:

- gușa difuză sau nodulară (boala Basedow-Graves, gușa polinodulară, tiroidite subacute, silențioase sau postpartum etc.);

- evaluarea funcției unui nodul unic (necaptant-“rece”, hipercaptant “cald”, intens hipercaptant “fierbinte”);

- indicarea posibilei autonomii a funcției unui nodul “fierbinte” (nodul toxic Plummer);

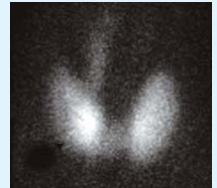
- detecția țesutului tiroidian cu localizare ectopică (linguală, substernală etc.), în special în condițiile unei hipotiroidii neonatale;

- evaluarea stării țesutului tiroidian restant după tiroidectomii subtotale, tratament cu radioiod sau iradierea lojei cervicale.

2. Detectarea prezenței și localizărilor metastazelor din cancerul tiroidian

Deoarece există o interferență a unei game destul de largi de medicamente cu captarea radiotrasorilor utilizați în examinarea scintigrafică, este necesar ca, atunci când un pacient își face programare la un laborator de medicină nucleară, să comunice toate medicamentele cu care se află în tratament la acel moment. Medicul specialist în medicina nucleară îi va comunica atât perioada pentru care va trebui să întrerupă medicamentele respective cât și alimentele care, prin interferență cu testul, trebuie evitate (nuci verzi, alge de mare, exces de sare iodată).

Scintigrafia tiroidiană, efectuată uzual cu Tc^{99m} -per-technetat, implică administrarea intravenoasă a unei cantități minime de radiotrasor (cu minimă iradiere), iar după circa 20 de minute de la injectare se achiziționează o imagine a glandei tiroide (achiziție care durează circa 5 minute).



Phone/Fax: 091.310.16.59/091.310.17.59 Vodafone: 0733.611.469 Orange: 0757.415.770 Comovox: 0763.337.453
Email: office@matefinmedical.ro Web: www.matefinmedical.ro

SCINTIGRAFIE - ECOGRAFIE
Experiența și profesionalismul ne recomandă

Mate-fin
Medical

Adresa: Str. Măjar Ion Coravu, Nr. 20, Sector 2, București

Cum ne îmbolnăvim

■ **Starea de normalitate a oamenilor este sănătatea. Ne naștem dotați de natură cu tot ceea ce ne trebuie pentru a fi sănătoși până la vârsta de 100 ani. Sănătatea este și dorința cea mai fierbinte a fiecărui om - urarea cea mai frecventă în toate limbile este "Sănătate!".**

Există multe definiții ale stării de sănătate, dar o considerăm ca fiind cea mai corectă pe cea care definește sănătatea ca un echilibru perfect în care se găsește organismul cu mediul înconjurător, o stare de armonie. Acest echilibru se manifestă la nivel energetic, celular, organic.

Totuși ne îmbolnăvim în lumea modernă și, deși bugetele alocate sănătății sunt tot mai mari, oamenii sunt tot mai bolnavi. Aceasta, deoarece organismul uman este agresat de o serie de factori: poluare, stres, hrănire deficitară, contaminare microbiologică, variații mari de temperatură, efecte secundare ale medicamentelor chimice.

S-ar părea că suntem condamnați să ne îmbolnăvim. Dar există o speranță: Medicina integrată Sciencemed. Cercetările de ultimă oră au evidențiat că prima dată apare un dezechilibru energetic, care

duce la dezechilibru la nivel celular, iar momentul declanșării bolii așa cum o percepem noi, în plan fizic, se manifestă prin simptome la nivel organic.

Medicina integrată Sciencemed este singura metodă medicală prin care se poate detecta dezechilibrul la nivel energetic (biorezonanța) sau la nivel celular (electrosomatografia) și se poate interveni eficient pentru restabilirea echilibrului și recăpătarea stării de sănătate chiar înainte de declanșarea bolii în plan fizic. Aceasta înseamnă că putem preveni apariția bolilor.

Dar, chiar dacă suntem bolnavi, medicina integrată Sciencemed reușește marea unificare a metodelor medicale, preluând ce este mai bun de la cele mai performante: homeopatie, biorezonanță, electrosomatografie, fitoterapie, gemoterapie, fără a neglija medicina alopatică. În acest fel, medicina integrată Sciencemed poate diagnostica precis bolile și poate stabili un tratament personalizat pentru fiecare pacient. Mai mult, poate verifica eficiența tratamentului chiar în momentul prescripției.

Boala este o tulburare a armoniei energetice a organismului. Indiferent de modul ei de manifestare, boala afectează întregul corp, acționând în principal la nivelul cel mai subtil și mai fragil al ființei umane, structurile energetice.

Medicina integrată Sciencemed nu numai că vindecă boala, dar vindecă și o latură esențială a fiecăruia dintre noi, forța noastră vitală, dinamismul nostru. Bolnavii își recapătă vitalitatea și forța inte-



Știința în armonie cu natura



Clinica ScienceMed Bucuresti

Bucuresti, B-dul Constantin
Brancoveanu Nr.14, Bloc 5B, parter,
sector 4
Tel: 0723.175.208
e-mail:
sciencemed.bucuresti@yahoo.com

Clinica ScienceMed Buzau

Buzau, B-dul Unirii, Bloc 9F, Ap. 2,
parter
Tel: 0735.779.330
e-mail:
sciencemed.buzau@yahoo.com



rioară la niveluri pe care nu le-au mai avut demult, unii chiar niciodată.

Această forță "vie" cuprinde toate aspectele fizice, mentale și emoționale ale omului și se află în strânsă legătură cu spiritul. Energia vitală este cea care face diferența între materia vie și cea moartă și care devine slăbită în timp prin acțiunea combinată a tratamentelor chimice, a alimentației de sinteză, a obiceiurilor de viață incorecte și a poluării. Dar, influențe mari asupra individului au permanent gândurile negative, emoțiile, care pot afecta starea de bine și viața.

Această forță vitală ar trebui să fie mereu în armonie cu mediul și să rămână capabilă să echilibreze organismul în timpul tuturor crizelor și provocărilor.

De aceea, în cazul șocurilor de orice fel, al traumelor sau rănilor suferite la un moment dat de o persoană, forța vitală face tot ce este necesar pentru a compensa starea de epuizare a energiei individului și se canalizează spre protejarea celor mai importante organe. Restul organismului trece într-o stare de "amorțeală", de încetinire a funcțiilor.

Dacă șocul sau evenimentul respectiv sunt foarte puternice, ar putea să apară chiar distrugerii ale

sistemului nervos și energia să fie total blocată spre organele vitale. Tocmai acest principiu este subliniat de doctorul Hahnemann, fondatorul homeopatiei, care a înțeles modul în care forța vitală se apără de aceste șocuri și a folosit acest principiu ca modalitate terapeutică.

Întreaga noastră lume este energie aflată în diverse stări de existență, mai condensate sau mai rarefiate. De exemplu, la om, sângele este o formă condensată de energie, dar mai puțin condensată decât organele interne, iar acestea sunt mai puțin condensate decât oasele. În natură, aerul, norii sunt mai puțin condensați decât apa, dar aceasta este mai puțin condensată decât pământul și pietrele.

Energia circulă prin Univers, între diferitele ei forme de exprimare. Ea susține viața omului și a celorlalte ființe. Întregul corp al omului conține puncte prin care intră energia, puncte prin care iese, iar legătura dintre aceste puncte se realizează prin meridianele energetice, prin care energia circulă la nivelul corpului.

Așa cum afirma Einstein "ne naștem din energie, iar omul este cea mai complexă formă de energie cunoscută."



CONCURS PRO NATURA

Participați la concurs înscriindu-vă telefonic la nr. **redacției**
021.321.61.23, până la data de **31 ianuarie 2011**

și puteți câștiga

**unul din cele 20 de premii constând în produse naturale
în valoare de**

25 euro oferit de firma Pro Natura.

Câștigătorii vor putea alege din gama Pro Natura produse naturale pentru diferite afecțiuni (anemii, boli infecțioase, cardiovascular, chirurgie, convalescență, cure de slăbire, dermatologie, digestiv, endocrinologie, geriatrie, ginecologie, imunologie, neurologie, nutriție, obstetrică, oftalmologie, orl, ortopedie, pediatrie, psihiatrie, radiologie, respirator, reumatologie, stomatologie, urologie, întreținere).

Dermatita atopică

■ **Dermatita atopică este o afecțiune cronică a pielii, inflamatorie, pruritică, eritemato-scuamoasă, legată de o predispoziție genetică numită "atopie". Predispoziția genetică, denumită și "teren atopic", reunește istoricul familial cu diferite afecțiuni precum: rinoconjunctivita alergică, astmul alergic sau dermatita atopică. Astfel, riscul de a dezvolta dermatita atopică ajunge la 50% pentru un copil ai cărui părinți au o afecțiune din cadrul celor incluse în "terenul atopic". ■**

Dermatita atopică afectează aproximativ 10% din populația generală și până la 25% dintre copiii din țările vestice. În creșterea incidenței în țările vestice sunt implicați factori de mediu: alergeni din

aer, poluare, praf și influența igienei excesive, contactul tardiv al copiilor cu diferiți alergeni din mediu: păr de animale (câine, pisică), polen, particule de praf.

Principalele semne în cadrul dermatitei atopice sunt: uscăciunea cutanată permanentă (xeroza), pușeele de eczemă - roșeață, vezicule, exudat, scuame, leziuni cronice, lichenificate (piele îngroșată, albă și foarte pruriginoasă). Apariția pușeelor de dermatită atopică poate fi determinată de: factori climatici - atmosfera uscată (iarna), căldura excesivă, transpirație, boli infecțioase în sfera ORL și boli eruptive sau factori psihologici și alimentari. Complicația asociată pușeelor de dermatită atopică este suprainfecția cu Stafilococul Auriu.

Simptomele care influențează calitatea vieții unui pacient cu dermatită atopică sunt: pruritul sever, senzația de "piele care ține", de înțepătură, tulburări ale somnului.

Tratamentul medicamentos asociază cortizon local (dermo-corticosteroizi), în pușee, antihistaminice pentru calmarea pruritului și antibiotice - local/





sistemic, numai în cazul semnelor clinice de supra-infecție a pielii.

O importanță deosebită în tratamentul dermatitei atopice este deținută de regimul igienico-dietetic: evitarea alergenilor alimentari: făină, lapte, alune, soia și hidratarea și igiena adecvată pentru pielea atopică.

Bazele igienei pentru pielea atopică: de evitat apa fierbinte și calcaroasă; sunt de preferat dușurile scurte (5 până la 10 min.) în locul băilor prelungite; folosirea unor produse nondetergent, nondelipidante, a unor săpunuri blânde; clătirea abundentă, uscarea pielii după duș prin tamponare cu prosopul, nu prin frecare.

Caracteristici necesare emolientelor indicate în dermatita atopică: să calmeze, să aibă o structură relipidantă, să aibă proprietăți antiseptice, o formulă cu toleranță înaltă, fără parfum, fără conservanți; să fie aplicate în primele 10 minute după duș (pielea e mai permeabilă pentru emolienți/eficacitate sporită).

Folosirea produselor dermo-cosmetice pentru igienă și reconstruirea barierei cutanate în dermatita atopică îmbunătățește calitatea vieții pacienților și previne apariția puseelor.

Laboratoarele Bioderma asigură un program complet de tratament pentru pacienții cu dermatită atopică prin gama **ATODERM**. Astfel, gama **ATODERM** asigură atât igiena pielii atopice cât și tratamentul puseului de dermatită atopică și prevenirea recidivei.

Programul **ATODERM** pentru pielea atopică:

IGIENA ATODERM:

► **ATODERM GEL SPUMANT**- curăță perfect pielea fără să o agreseze, conține *ingredienți activi hidratați și agenți antibacterieni*; poate fi utilizat atât pe față cât și pe corp; asigură o toleranță optimă, nu conține parfum sau conservanți.

► **ATODERM SĂPUN** – săpun solid cu bază de spălare blândă, îmbogățit cu *unt de karite*, ce conferă un plus de hidratare, curăță blând pielea întregului corp.

PROGRAMUL DE TRATAMENT

ATODERM:

► **ATODERM POZn** - produs special formulat pentru tratamentul puseului de dermatită atopică; este unicul produs dermo-cosmetic alternativ sau adjuvant tratamentului cu corticoizi din puseul de dermatită atopică; deține *tripla acțiune antiinflamatorie și dublă acțiune antibacteriană*, ambele necesare pentru scoaterea pacientului din puseul de dermatită atopică; acțiunea antiinflamatorie este „*cortizol-like*” prin intermediul *beta-sitosterolului*, fără a avea însă efectele adverse ale corticoterapiei; nu în ultimul rând, asigură o emolierie eficientă ce crește complianța pacientului la tratament.

► **ATODERM PP ANTIRECIDIVĂ** - primul tratament ce reglează echilibrul florei cutanate prin intermediul brevetului **ÉCODÉFENSINE® PATENT**, stimulează proliferarea florei saprofite în detrimentul Stafilococului Auriu; de asemenea, este primul produs care stimulează (grație conținutului în *vit PP**) reconstrucția barierei cutanate, prin creșterea sintezei endogene (la nivelul pielii) de ceramide și acizi grași, asigurând refacerea solidă și pe termen lung a cimentului lipidic intercorneocitar, a cărui deficiență este implicată în fiziopatologia dermatitei atopice.

► **ATODERM BALSAM DE BUZE** - asigură tratamentul leziunilor de dermatită atopică de la nivelul buzelor, prin calmarea inflamației revendicate de *antileukina 6* și hidratarea conferită de *uleiul de avocado și untul de karite*.

* *Stimularea de către vitamina PP a serinpalmitoiltransferazei implicată în biosinteza ceramidelor la nivelul pielii a fost menționată în British Journal of Dermatology în anul 2000. - O. TANNO et al. Nicotinamide increase biosynthesis of ceramids. British Journal of Dermatology 2000*

BIODERMA
LABORATOIRE DERMATOLOGIQUE

Laboratoire Bioderma Romania SRL

Tel: 031 860 22 55

www.bioderma.com/ro

CANCERUL a mai pierdut un pas!



Bio Bran/MGN-3 Arabinoxilan, probabil cel mai puternic imunomodulator NATURAL și GMO free (nemodificat genetic)

Când sănătatea este la mijloc, trebuie să știm ce poate și ce nu poate să facă un supliment nutritiv pentru noi. Nu strategiile de marketing trebuie să recomande un asemenea produs, ci doar dovezile. Când avem în față situații care privesc viața și moartea, este mai bine să utilizezi suplimente cu rezultate documentate și de la companii care își pot susține afirmațiile făcute la adresa produselor pe care le au, cu materiale obținute din cercetări clinice, acceptate și publicate.

DAIWA Pharmaceutical Co, Ltd., Tokyo, Japonia, este o astfel de companie și puteți fi convinși că, în urma studiilor efectuate, **Bio Bran / MGN-3 Arabinoxilan** a dovedit că poate stimula, mai puternic și mai eficient decât probabil oricare alt produs, un sistem imunitar slăbit din cauza stresului, a alimentației nesănătoase, a poluării și a altor factori care induc această stare.

Ce este BioBran?

Bio Bran 1000/MGN-3 Arabinoxilan, supliment nutritiv natural și GMO free (nemodificat genetic), este brevetat de pr. dr. Hiroaki Maeda - director de cercetare și dezvoltare la **Daiwa Pharmaceutical Co, Ltd, din Tokyo, Japonia**, și utilizat din 1990 în diverse țări de pe glob (SUA, Japonia, Germania, Anglia, Spania, Italia etc.). Dr. Mamdooh Gohoneum, profesor de imunologie la Drew, Universitatea de Medicină și Științe Medicale din Los Angeles, a realizat o mare parte din cercetarea privind răspunsul imunologic al organismului pentru suplimentul BioBran. El afirmă despre BioBran că este cel mai puternic imunomodulator cu care a lucrat în ultimii 20 de ani.

Arabinoxylan este o fibră activă dietetică, este extrasă din țărâta de orez, prin hidroliză parțială enzimatică, producând fracțiuni moleculare parțial solubile care pot fi absorbite din intestine într-o cantitate semnificativă ca modulator limfocitar. Hidroliza este efectuată cu un extract din ciuperca schiitake, utilizată în Japonia la tratamentul cancerului. Cu toate că enzimele ciupericii Shitake sunt utilizate în procesul de fabricare pentru hidroliză, **nu există niciun conținut de ciuperci măsurabil în produsul final, astfel că afecțiunile cu intoleranță la ciuperci nu au niciun fel reacție negativă la aceasta.**

Efectul BioBran asupra organismului

Atunci când organismul este slăbit sau într-o stare de boală, sistemul imunitar poate deveni suprasolicitat, iar activitatea celulelor imune poate deveni anevoioasă. Cercetările au dovedit ca BioBran/MGN-3 Arabinoxilan poate ajuta în mod considerabil la refacerea mecanismului natural de distrugere a celulelor tumorale și la o creștere puternică a sistemului imunitar, astfel:

- crește **semnificativ și rapid activitatea** limfocitelor, **celulelor NK** (Natural Killer cells, celule care distrug celulele canceroase) cu aproape 300%, dar și activitatea **celulelor B (produc anticorpi) cu 200% și T (distrug celulele canceroase) cu 150%**,
- stimulează **creșterea producției de citokine naturale** precum **Interferonii, Interleukinele, Factorii de Necrozare a Tumorilor (TNF)**,
- induce creșterea **Apoptozei și a calității vieții (QOL)**.

Produsul **BioBran 1000**, în **cei 20 ani de utilizare** și având o serie întreagă de studii care îl susțin (www.chemomed.ro, www.daiwa-pharm.com, www.jafra.gr.jp, www.biobran.org, www.dhdeurope.sk), și-a dovedit avantajele utilizării.

Indicații:

- Ajustat în terapia medicamentoasă a cancerului, indiferent de stadiu, inclusiv leucemie (cancer de sân, prostată, plămân, colon, stomac, pancreas, rectal, vezică etc.);
- Recomandat înainte, în timpul și după perioada curelor radio și chimioterapice (le îmbunătățește rezultatele, le reduce efectele negative);
- Hepatita B și C (ciroza, cancer hepatic);
- Diabet (noninsulino dependent);
- Infecții cronice (bacteriene, virale, fungice);
- Tabagism, etilism, persoane cu deficite imunitare, SIDA, reumatism cronic etc.;
- Persoane care provin din familii cu antecedente neoplazice.

Beneficii:

- Puternic imunomodulator;
- Reduce în mod real efectele negative ale tratamentului chimioterapic și radioterapic;
- Efect rapid (la câteva zile de la administrare);
- Îmbunătățește cu adevărat calitatea vieții (QOL);
- Efect antioxidant și antiinflamator;
- Ușor de administrat (pudră solubilă sau tablete);
- Natural și GMO free (nemodificat genetic) indicat și vegetarianilor;

- Fără efecte secundare, nontoxic, indicat și pentru copii;
- Nu interferează negativ cu alte tratamente medicamentoase sau fitoterapice;
- Nu necesită regim alimentar special;
- Susținut de studii efectuate și publicate în Japonia, SUA și Europa;
- Calitate demonstrată în timp, utilizat cu succes de peste 20 ani la nivel mondial.
- Înregistrat și în România

MĂRTURII ÎN URMA UTILIZĂRII BIOBRAN

► Cancer de colon, pulmonar și sân

Sunt din Tecuci și doresc să împărtășesc celor care au nevoie, despre binefacerile miraculosului Bio Bran. În iulie 2010 am fost diagnosticată cu un cancer de colon plus metastaze pulmonare și la sân. Tumora din colon măsura 7,3 cm. Am început imediat tratamentul recomandat de medici: radioterapie și chimioterapie. În același timp am început să iau și Bio Bran având confirmarea unui medic oncolog că pot să fac asta. Tratamentul oncologic a durat cinci săptămâni, iar eu am putut să-l suport ușor. Bio Bran iau în continuare și mă simt bine. Tumora mea din colon a scăzut cu 3 cm, nu mai sunt propusă pentru operație. Mă simt bine și cred ca Bio Bran-ul mă ajută.

► Cancer la sân și plămâni

Mă numesc P.E am 61 de ani și sunt din Calafat. Acum șase ani am fost diagnosticată cu cancer la sân gradul 3. Am fost operată dar după cinci ani de la operație boala a recidivat. Ma simțeam foarte rău, nu mai aveam poftă de mâncare, putere și nici poftă de viață. Nu puteam să fac nici un efort deoarece oboseam foarte tare.

În urma analizelor și tomografului am fost diagnosticată cu noduli metastazici intercostali, subclaviculari și la plămâni. Medicul nu le-a dat copiilor prea multe speranțe, urmând să rămân în spital pentru tratamentul cu chimioterapie, dar am cautat și soluții alternative cu chimioterapia descoperind astfel BIO BRAN 1000

Sunând la numărul postat pe site am obținut mai multe informații de la compania Chemomed despre modul în care acționează BIO BRAN și astfel am hotărât să îl achiziționăm. După câteva luni de chimioterapie în paralel cu BIO BRAN m-am simțit din ce în ce mai bine iar rezultatul analizelor mi-a dat și mai multe speranțe. Starea mea începuse să se îmbunătățească putând astfel să fac scurte plimbări și reușind chiar să ajung la greutatea pe care o aveam de obicei.

Astăzi, la un an de la urmarea tratamentului de chimioterapie împreună cu BIO BRAN 1000, rezultatele analizelor au fost uimitoare, nodulii găsiți acum un an au dispărut complet. Fiind foarte mulțumită de rezultatele acțiunii BIO BRAN-ului m-am decis să îl iau în continuare deoarece mă ajută să mă simt foarte bine.

► Cancer ovarian

Mă numesc M.T. sunt din Deva, am 61ani și în 9 martie am făcut trei ani de la operație. Cu trei ani înainte mi s-a pus diagnosticul de neoplasm ovarian bilateral, apoi puțin mai târziu s-a completat cu stadiul 3. Aceste zile au fost cele mai cumplite zile din viața mea. Deci, am fost operată, apoi am făcut chimioterapia cu taxol și carbo, medicamente cu multe efecte secundare.

Încă de la aflarea diagnosticului, copiii mei au căutat pe internet să afle totul, sau cât mai multe despre această boală. Am avut avantajul ca unul este medic și amândoi știu câteva limbi străine și în plus am vorbit deschis despre cum să încerc să lupt cu boala. Așa am aflat de existența BIO BRAN 1000 / MGN3-lui, pe care l-am cumpărat la început din Canada, apoi din Anglia și acum din România, produs care m-a însoțit de la începerea chimioterapiei până azi. Consider că în tot acest timp faptul că m-am simțit relativ bine, că mi-am putut continua activitatea, ca în toți acești ani am avut un marker în valorile normale s-a datorat în mod deosebit BIO BRAN-ului...

Accesând www.chemomed.ro veți putea citi cartea „BioBran și lupta pentru creșterea sistemului imunitar. Imunomodulația și beneficiile sale pentru bolnavii de cancer” și viziua filmul „Arabinoxilan (BioBran) și imunitatea umană”, precum și alte studii efectuate cu BioBran.

**Achiziționând un pachet de
tratament standard de 4 cutii
Bio Bran 1000, veți plăti doar 3 cutii.**

Ofertă valabilă până la 31 ianuarie 2011
în limita stocului

Puteți achiziționa BioBran 1000 (250)
din farmacii, inclusiv din farmaciile DONA
sau CONTACTAȚI IMPORTATORULI

Șansa unui nou început!



Unic importator: CHEMOMED Intertrading SRL, Bucuresti,
Tel: 021 332 7102; 332 7164, Mobil: 0723 646 710;
e-mail: medici@chemomed.ro
Vizitați: www.chemomed.ro; www.daiwa-pharm.com;
www.jafra.gr.jp; www.dhdeurope.sk; www.biobran.org

Ciuperca lui Dumnezeu

Oyama Agaricus Bio-Active MC, aceasta este denumirea suplimentului din Ciuperca lui Dumnezeu, care le-a redat speranța bolnavilor de cancer, de diabet, celor care au probleme cu tensiunea arterială, cu sistemul hormonal, cu sistemul nervos, cu diverse boli dermatologice sau cu surplusul de greutate.

Primele studii s-au efectuat în marile spitale din Japonia, unde Bio-Active MC a fost folosit ca adjuvant în terapia cancerului. Suplimentul, sută la sută natural, a fost administrat unui lot de pacienți cu forme grave de cancer, după finalizarea tratamentului clasic, iar rezultatele au fost de-a dreptul spectaculoase.

În cadrul emisiunii Supraviețuitorii, realizată de Irina Reisler la postul Romantica, au fost urmărite

cazurile unor pacienți care au dorit să folosească suplimentul Oyama Agaricus-Bio Active MC, ca adjuvant în tratamentele clasice pe care le urmau. Săptămânal, o echipă de medici a testat starea de sănătate a pacienților respectivi și a urmărit evoluția fiecărui organ în parte, cu ajutorul bio-rezonanței. Periodic, pacienții și-au făcut și analize de sânge, care au indicat o îmbunătățire vizibilă a stării de sănătate în timpul și după administrarea suplimentului Bio Active MC.

● Un studiu de caz, realizat în acest sens, este cel al pacientei E.I., în vârstă de 41 de ani, înălțime 156 cm, greutate 56 kg, participantă la emisiunea medicală a Irinei Reisler. Bolnavă de cancer la sân, a luat suplimentul Bio-Active Oyama Agaricus, după operațiile de mastectomie unilaterală totală și histerectomie totală. Înainte de administrarea Ciupericii lui Dumnezeu, dar și în timpul terapiei, E.I. a fost investigată și supravegheată de medici. După numai 7 zile de tratament, cu 4 pliculețe/zi, starea de sănătate a pacientei s-a îmbunătățit considerabil, așa cum arată studiile comparative făcute pe baza investigațiilor cu biorezonanță.

● De curând s-au observat reacții deosebit de bune în cazul nodulilor la sân apărute pe fondul deze-

chilibrului hormonal. Persoane de vârste diferite, 33 și respectiv 58 de ani, cu greutate normală și înălțime medie, de 165 cm, care au luat în interval de o lună câte 3 pliculețe/zi de supliment, au constatat la investigații că nodulii dispăruseră. În acest moment, pentru a minimiza riscul de reapariție a acestora, ambele persoane iau suplimentul în cantitate de 1 pliculeț/zi.

● O altă situație extraordinară este cea a doamnei E. V. din București, în vârstă de 62 de ani (162 cm și 62 kg), care acum doi ani a fost diagnosticată cu cancer la colon. După intervenția chirurgicală și tratamentul clasic, starea pacientei părea să se fi îmbunătățit. În noiembrie 2010 însă i-au fost depistate metastaze la ficat și plămâni, iar starea de sănătate a început să se degradeze vizibil, în sensul că nu avea poftă de mâncare, avea o oboseală permanentă și abia se putea ridica din pat. După 12 zile în care a luat câte 3 pliculețe/zi de Oyama Agaricus Bio Active

MC, a reușit să mănânce puțin mai mult, să aibă un tonus bun și să se poată deplasa cu ușurință prin casă. După o lună de la începerea administrării suplimentului alimentar s-a îngreșat cu 2 kg și se putea ocupa de treburile gospodărești, căci starea de oboseală a dispărut. Analizele relevă o îmbunătățire de 60% a funcționării plămânilor și de 64% a pancreasului. În prezent continuă administrarea de Bio Active MC.

■ Daniela Cismaru Inescu
SC Euro Japan Trading
Mobil: 0723.93.30.17
E-mail: office@ejtrading.eu
Web: www.ejtrading.eu



Potent Power



Fiind știința vieții, Ayurveda ne indică modul prin care noi să obținem un maximum de beneficii din felul în care trăim, alimentația, plantele medicinale, comportamentul care ne vor ajuta să avem mereu o sănătate și o vitalitate debordantă.

Ayurveda ia în considerare nu doar ființa umană ca pe o unitate separată, ci întreg universul, mediul în care ființa umană își desfășoară existența. Fiind în strânsă legătură cu mediul în care trăim, acesta joacă un rol foarte important în procesul de protejare, de menținere și redobândire a sănătății.

Ayurveda acordă o importanță deosebită remediilor naturale afrodisiace, consacrand una dintre cele 8 ramuri ale sale, numita "Vajikarana", exclusiv tratamentelor pentru îmbunătățirea vieții sexuale. Această ramură cuprinde o gamă variată de terapii, mergând de la simpla administrare a plantelor medicinale, până la tehnici de purificare, regimuri alimentare complexe, folosirea internă a remediilor minerale, procedee de masaj ayurvedic.

Atunci când o persoană își pierde vigoarea sexuală, apar unele efecte nedorite corelate cu aceasta: albirea și deprecierea părului, îmbătrânirea pielii, pierderea puterii mentale și aparența unui aspect general de îmbătrânire.

Pentru menținerea și redobândirea vigoriei sexuale, firma Star International Med vă oferă un produs care se adresează în special bărbaților, și anume **Potent Power**.

Potent Power este un produs complex, alcătuit atât din plante cât și din remedii minerale, combinate într-o rețetă unică. Plantele folosite sunt culese din zone nepoluante ale Himalayei, acolo unde nu sunt folosite îngrășăminte chimice sau pesticide, ci doar substanțe naturale. În ceea ce privește substanțele minerale folosite, acestea sunt preparate după metode ayurvedice tradiționale, pentru ca efectul lor să fie mult amplificat.

Potent Power fortifică aparatul sexual masculin, menținându-l într-o stare optimă de sănătate și îmbunătățind performanțele sexuale. De asemenea, mărește rezistența la stres și elimină tensiunea emoțională. Amplifică virilitatea și imaginația erotică permițând susținerea unui act sexual prelungit.

Dintre plantele medicinale indiene cu acțiuni și efecte afrodisiace, vor fi prezentate în continuare doar câteva:

- **Zingiber officinalis** – este o plantă cu o valoare terapeutică complexă, fiind în același timp și un bun stimulent afrodisiac. Îmbunătățește circulația sângelui, determinând creșterea fluxului sanguin în corpii cavernoși penieni.
- **Sida cordifolia** – este un arbust scund, cu flori solitare de culoare galben deschis, având un efect afrodisiac tonic.
- **Asparagus racemosus (Sparanghelul)**. Această plantă este un arbust cu rădăcini groase, cu rizom cărnos, fiind o plantă recomandată mai ales pentru a menține echilibrul hormonal.

Toate produsele firmei **STAR INTERNATIONAL MED** sunt obținute din plante medicinale native din India, cultivate în condiții ecologice și prelucrate prin procedee tehnologice netermice, la standarde internaționale de calitate (GMP), fiind avizate de I.B.A.

PRODUSELE SE GĂSESC ÎN TOATE FARMACIILE ȘI UNITĂȚILE PLAFAR DIN BUCUREȘTI ȘI DIN ȚARĂ SAU ÎN MAGAZINUL PROPRIU DIN BD. CAROL I NR. 46 (VISA-VIS DE BISERICA ARMENEASCĂ)

Star International Med
www.ayurved.ro

natural@star-ayurveda.ro

Tel./Fax: 021.3139481

021.303.80.44; 021.311.33.11

STAR
international med

Examinări ayurvedice și recomandări pe tipuri constituționale
oferite de medici specialiști în Ayurveda

În fiecare marți și miercuri
între orele 9:00 și 17:00

Programări la Tel.: 021 313 94 81; 021 303 80 44
Str. D. Bolintineanu nr. 5, sector 3, București

Codul Sănătății

■ **Organismul uman este constituit astfel încât nu poate ingera substanțe chimice străine decât cu riscul afectării metabolismului și a organelor.**

Uneori, medicamentele provoacă afecțiuni mai grave decât afecțiunea inițială, îngroșând rândurile bolnavilor dependenți. Dezinformarea sau lipsa de informare devine o adevărată capcană.

Este uluitor cum zeci de mii de rețete conțin produse la "modă", în detrimentul unor medicamente și remedii mai vechi, eficiente, verificate în timp.

Organismul uman este un mecanism de înaltă precizie, care trebuie menținut în stare de funcționare cât mai mult timp posibil, iar terapiile tradiționale și-au dovedit eficacitatea de-a lungul timpului pentru prevenirea bolilor, pentru sprijinirea organismului în recuperare, pentru încetinirea degradării sănătății.

Folosirea irațională a medicamentelor de sinteză, cumulată cu absorbția reziduurilor chimice din alimente, pe legume și fructe - nitrați, pesticide, fungicide, conservanți, arome artificiale, antibioticele și sulfamidele din carne și lapte etc. -, bombardează organismul cu un cocktail exploziv. Ingerăm anual cantități uriașe de chimicale, tacit și insidios.

Nu se poate prevedea cum vor reacționa toate aceste substanțe și efectele lor pe termen lung, dar se constată un declin al sănătății populației și apariția multor boli foarte grave. Numărul celor cu afecțiuni grave a crescut continuu - în 1993 un european din trei suferea de o afecțiune cronică, iar 8,5% din populația europeană era atinsă de cancer.



Hipocrat considera că doar natura poate vindeca bolnavul și că sarcina medicinei constă în a întări puterile naturale de vindecare, insistând asupra igienei și dietei preventive.

O mică schimbare în obiceiurile alimentare poate conduce la efecte pozitive pentru toată viața.

De asemenea, medicația excesivă, automedicația întâmplătoare, un stil de viață extrem, cu stresuri cumulate, ne apropie de boală. Sănătatea se poate păstra și cu mijloace modeste, dar consecvente și continue, individuale, fără costuri familiale și sociale exorbitante.

Medicina preventivă, terapiile tradiționale, produsele naturale, informarea și programele de ecologizare agroalimentară ar trebui să ocupe un loc important în sistemul sanitar european. Așa ar deveni posibilă reducerea cu cel puțin o treime a numărului deceselor la vârste tinere și o reducere considerabilă a costurilor sociale ale bolii la toate vârștele, ceea ce presupune o sănătate durabilă și arta de a învăța să ai grijă de propria persoană/familie încât să eviți problemele medicale majore.

Se observă o reorientare a tot mai multor medici, bolnavi și persoane nediagnosticate către remedii și diete naturale, gimnastică și conduite naturiste, fără efectele adverse ale unor medicamente.

Un stil de viață simplu, natural, verificat în timp și devenit tradiție, e un deziderat pentru oamenii informați și preocupați de a-și îmbunătăți stilul de viață și a învinge efectele sedentarismului, ale alimentației moderne, stresului, poluării.

Pe vremea copilăriei părinților și a bunicilor, **untura de pește** constituia aproape unica sursă de vitamina D și A pentru a preveni rahitismul, dar și pentru a asigura o dezvoltare viguroasă a organismului.

Mămicile responsabile și cu posibilități (nu era la îndemână oricui, ci doar pentru cei informați și cu disponibilitate) administrau cu sfințenie, zilnic, "untura de pește" copiilor, pentru a scăpa de spectrul acestei boli îngrozitoare - rahitismul.

Deseori, oameni cu o vârstă venerabilă, care se bucură de o sănătate stabilă, își amintesc că în copilărie au consumat ulei de pește.

Peste 20% dintre copiii mici din țara noastră sunt diagnosticați cu rahitism, din cauza carenței de vitamina D în organism.

Pe de altă parte, numărul celor afectați de osteoporoză este în creștere, în Europa osteoporoza cauzând circa 1,1 milioane de fracturi / an, cu costuri sociale considerabile.

În urma a numeroase studii, medicii și practicienii subliniază importanța consumului suplimentar de vitamina D în copilărie, cel puțin, precum și în perioadele de convalescență, după fracturi, când sursele alimentare sunt insuficiente.

Soarele ajută la formarea de vitamina D și la combaterea rahitismului, dar vara el poate dăuna prin exces de radiație, arsuri și chiar activarea unor cancere de piele.

Suplimente alimentare cu vitamina D de calitate verificată, precum Uleiul din ficat de cod islandez, ce conține Omega-3 și vitaminele D și A, sunt surse ideale de vitamina D, având în plus virtuțile Omega-3.

Cercetările medicale au arătat că **Uleiului din ficat de cod cumulează beneficiile vitaminei D, de fixare a calciului, și avantajele acizilor grași Omega-3** din uleiul de pește (prin prelucrare tehnologică modernă s-a obținut un ulei ușor de înghițit, cu gust bun, natural, pur și eficient):

- pentru copii, ajută la dezvoltarea cognitivă, stabilizarea dispoziției, a atenției, îmbunătățirea memoriei și a capacității de învățare, ameliorarea ADHD etc.; se poate administra de la vârste de sub

1 an, înlocuind cu succes produsul regulat dat ca supliment de vitamina D;

- contribuie la creșterea sănătoasă a dinților, a oaselor și la dezvoltarea oculară;
- ajută la menținerea densității osoase, la adulți;
- sporește imunitatea și rezistența la efort și la frig;
- protejează inima la efort, scade nivelul colesterolului;
- sporește vitalitatea, susținând mișcarea și performanța;
- diminuează stresul fizic (oboseala) și mental.

Trebuie reținut că, în ultimul trimestru de sarcină, se definitivează formarea creierului copilului, a retinei și a sistemului nervos, în componența căruia intră acizii grași Omega-3 (ulei de pește e sursa naturală cea mai potrivită) în proporție de peste 60%. Se poate afirma, fără rețineri, că Omega-3 constituie cărămizile de temelie ale formării creierului.

Procesul de formare a creierului se bazează pe rezervele de Omega-3 ale mămicii. Dacă aceste rezerve sunt sărace, apar carențe în dezvoltarea copilului, iar epuizarea completă a acestor rezerve poate cauza depresia postpartum a mămicii.

În aceste condiții, devine evidentă necesitatea creșterii aportului de Omega-3 prin suplimente alimentare de calitate superioară, ținând cont de faptul că, prin fierbere, peștele pierde o mare parte din Omega-3. Lipsa unei cantități suficiente de Omega-3 (componenta DHA) în timpul dezvoltării sistemului nervos central poate avea efecte negative pe termen lung asupra funcției vizuale și a celei cognitive a copilului (disfuncționalități vizuale și o dezvoltare mentală și psihomotorie întârziată) și **de aceea e important ca mamicile să aibă și un aport suplimentar de Omega-3, pre- și postnatal.**

Adesea, copiii născuți prematur și cei cu o dezvoltare intrauterină încetinită au la naștere o cantitate redusă de astfel de acizi grași Omega-3. Laptele de mamă și peștii grași conțin mari cantități de Omega-3, DHA, dar uleiul din ficat de cod este deosebit de bogat în acest acid gras polinesaturat.

În multe țări, copiii mici li se administrează la școală, zilnic, ulei din ficat de cod, care cumulează efectele benefice ale vitaminelor D și A și ale acizilor grași Omega-3, prevenind rahitismul (vitamina D) și

contribuind în plus la o bună dezvoltare mentală, rezistență fizică și psihică, imunitate și vitalitate (Omega-3).

Studii științifice experimentale au arătat că acei copii care au primit un aport suplimentar de Omega-3, DHA, au trecut cu brio testele de inteligență, mult mai bine decât cei care au avut un deficit în dieta lor. Școlarii care au luat ulei de pește și-au îmbunătățit capacitatea de concentrare și performanțele școlare. Experimentele cu suplimentarea dietei cu ulei de pește bogat în Omega-3, timp de 6 luni, la grupuri mari de adolescenți cu proble-

me de comportament - la Eaton Hall Special School, în Norwich, Anglia - au surprins prin scăderea numărului de incidente violente, de la 112 la 36, iar evenimente grave nu s-au mai înregistrat.

De asemenea, studii recente au arătat că, mâncând mai mult pește, se poate reduce riscul de a suferi de boala Alzheimer. Este concluzia unui proiect de cercetare raportat într-un număr recent al revistei Internaționale de Neurologie, publicată de Academia Americană de Neurologie.

Studiul spune că o dietă bogată în pește, în Omega-3, precum și fructele și legumele pot reduce riscul de demență și boală Alzheimer, în timp ce consumul de Omega-6, bogat în uleiuri ar crește șansele de a dezvolta probleme de memorie.

Cercetătorii au examinat dietele a 8085 bărbați și femei în vârstă de peste 65 de ani care nu aveau demență la începutul de studiu; cei care au consumat regulat uleiuri bogate în Omega-3 au redus riscul de demență cu 60%, comparativ cu persoanele care nu au consumat regulat astfel de uleiuri.

Uleiul de pește ar putea fi secretul unei vieți mai lungi și sănătoase, spun cercetătorii, acesta având un efect direct asupra prelungirii vieții celulelor. Studiul este primul care stabilește o legătură între acizii grași Omega 3 din uleiul de pește cu abilitatea organismului de a opune rezistență procesului de îmbătrânire și a fost făcut pe 608 voluntari bolnavi de inimă, în cazul cărora acizii grași au funcționat ca un elixir. S-a descoperit că nivelul mare de acizi grași Omega 3 încetinește degenerarea celulelor și previne mutațiile ADN-ului. Pe lângă aceste beneficii, uleiul de pește reduce și colesterolul din sânge, prevenind cheagurile și normalizând ritmul inimii. În plus, protejează organismul de unele boli, precum Alzheimer sau Parkinson, previne deteriorarea văzului, reduce depresia și tratează schizofrenia. În cadrul experimentului s-a mai arătat că șoarecii care au fost hrăniți cu alimente bogate în acizi grași, derivate din pește sau ulei de pește, au trăit cu o treime mai mult decât în mod normal. Acizii grași Omega 3 se găsesc în cantități mai mari în cod, macrou, hering, somon, sardine sau păstrăv, dar și în unele semințe.

Așadar, longevitatea începe din pruncie, bazându-se pe o sănătate durabilă, clădită încă din perioada prenatală și menținerea organismului în stare bună de sănătate și vitalitate, de-a lungul întregii vieții.







LYSI - ULEI DE PEȘTE PUR ISLANDEZ



Omega-3
Lysi

Ulei din ficat
de rechin Lysi

Ulei din ficat
de cod Lysi

www.sagasanatate.ro www.lysi.is Tel.: 0722810692

Bronhospectin

■ **Bronhospectin-ul este un produs dedicat afecțiunilor respiratorii (viroze, pneumonii atipice, pneumonie flanco-lobară). De asemenea, compoziția complexă a produsului permite administrarea acestuia ca element adjuvant în afecțiuni renale și hepatice.**



Dr. Sorin Godeanu
Laboratoarele
Elidor

Binomul cătină-jneapăn și propolis dispune de calități terapeutice importante:

- I. Antioxidant (stinge în forță reacțiile intens oxidative din afecțiunea infecțioasă)
- II. Antiinflamator – predominant bronșic și parenchimul pulmonar
- III. Fluidifiant, emolient, expectorant
- IV. Reepitelizant pe suprafețele afectate de inflamație.
- V. Acțiune antibiotică și imunostimulatoare

Urzica – este un component important al Bronhospectin, fluidifică secrețiile bronșice și le elimină prin expectorație. Regenează țesuturile infectate, scade temperature corpului în stările febrile. Are efect decongestionant în profunzime. Este bactericid și previne complicațiile purulente.

Ciuboțica cucului – fluidizant bronșic, emolient, expectorant, sedativ, sudorific, calmant și cicatrizant.

Combat tusea de diferite etiologii, sinuzitele, rinofaringitele.

Scai vânat – fluidifiant bronșic, expectorant, antiseptic, diuretic. Elimină prin bronhii secrețiile patologice, distruge microorganismele, acționează asupra centrilor tusei, diminuează excitabilitatea nervoasă, elimină spasmele bronșice.

Scaiul vânat acționează asupra epitelului renal, măbind cantitatea de urină eliminată: efect detoxifiant.

Se poate administra în tusea convulsiv și în tusea spastică.

Roișița – reduce agitația bolnavului prin efect sedative și spasmolitic.

Ca indicație electivă, menționăm astmul bronșic și BPCO.

Bronhospectin reprezintă un produs de top, cu acțiune certă și sincronă pe întregul arbore traheo-bronșic ca și pe parenchimul pulmonar.

Accesul în algoritmul virozelor respiratorii (Metoda Elidor pentru viroze respiratorii) ca și în cazul infecțiilor respiratorii bacteriene (Metoda Elidor pentru pneumopatii) este permis și compatibil.

Se administrează câte 3-6 lingurițe/linguri (copii/adulți) începând cu vârsta de 4-5 ani.

LABORATOARELE ELIDOR

www.elidor.ro
Telefon: 021.335.95.63

Pentru informații suplimentare puteți contacta Farmacist Mioara Duglea, Farmacia Afina: 0744 622 587

Tratează-te acasă de tuse!

Toata lumea spune cu năduf: "S-au schimbat vremurile: iarna nu mai e iarnă, primăvara nu mai e primăvară...". Și, chiar așa se și întâmplă! Spectrul trist al guturaiului, tusei și disconfortului teribil provocat de pleiada de afecțiuni respiratorii începe să ne dea de furcă.

Resursele vindecătoare ale naturii ne oferă o multitudine de posibilități pentru a-i învinge pe inamicii aducători de tuse și de guturai. Astăzi, oamenii învață să regândească modalitățile de abordare a problemelor sănătății lor, convingându-se tot mai mult de folosul reîntoarcerii la vechile leacuri ale bunicii și la preparatele obținute din plante.

La cele dintâi semne de răceală, cum ar fi strănuturile dese și usturile în gât, putem apela la câteva remedii sigure.

Tusea este un simptom, și nu o boală în sine. Dacă aveți o tuse productivă (cu expectorație), dacă eliminați anumite secreții, suferiți de o infecție a căilor respiratorii. Dacă e o tuse seacă, s-ar putea explica printr-o iritație a gâtului și poate fi un simptom după o răceală sau rezultatul unei alergii.

În ajutorul dumneavoastră vine **Dr. Ionuț Moraru** cu o gamă largă de produse ce susțin buna funcționare a aparatului respirator, atât preventiv cât și curativ (adjuvant la tratamentele alopatice):

MUCOLIZIN® SIROP, produs nou, conține o asocieră de plante cu puternic efect expectorant favorizând eliminarea secrețiilor bronșice și ușurând respirația. Are efect deobstruant și antiseptic la nivelul căilor respiratorii superioare. Produsul este de ajutor în cazul tusei uscate, grăbind refacerea organismului. Plantele care intră în compoziția produsului (Grindella, Busuioc, Mentă, Ciuboțica Cucului, Pătlăgîna, Cimbrisor, extract hidroalcoolic din Lemn dulce) sunt prelucrate printr-o metodă originală, care înobilează extractele și produsul.



SIROPURILE BRONCHOFORT® DAY & BRONCHOFORT® NIGHT conțin principii active naturale care contribuie la fluidizarea secrețiilor, favorizând expectorația atât în timpul zilei cât și în timpul nopții, reduc disconfortul respirator, prin diminuarea inflamațiilor mucoasei respiratorii și deobstruarea căilor respiratorii, alină tusea seacă și o transformă în tuse productivă.



SIROP GRINDELLA & BUSUIOC. Grindella squarosa conține taninuri tonice pentru aparatul respirator, iar Busuiocul este bogat în uleiuri volatile ce favorizează fluidizarea și expectorația secrețiilor bronșice; antiseptic al aparatului respirator; antiinflamator și cicatrizant al mucoasei gastro-intestinale.

SIROP MUGURI DE PIN & BRAD & PROPOLIS. Calmează tusea, alină gâtul iritat, ajută la eliberarea căilor respiratorii. Antiseptic pulmonar, favorizează fluidizarea și expectorația secrețiilor bronșice; imunostimulator. Susține buna funcționare a aparatului respirator.

SIROP PATLAGINĂ & FENICUL. Pătlăgîna vindecă bronșitele, calmează și oprește tusea și este de neînlocuit pentru tratamentul bolilor căilor respiratorii, începând de la copii și până la bătrâni. Feniculul se folosește pentru a trata tusea persistentă, cronică.

SIROP RIDICHE NEGRĂ. Asocierea principiilor active conținute în plantele din compoziția siropului (ridiche neagră, salvie, hrean, scorțișoară) are efect de fluidizare a secrețiilor bronșice, antiviral și antibacterian, imunostimulator, tonic și de detoxifiere, putând fi de ajutor în cazul răcelilor, gripei și afecțiunilor cronice pulmonare.

Produsele prezentate mai sus sunt disponibile în farmacii și plafare.



Pentru mai multe detalii și comenzi sunați la numărul 021.351.47.77 ori accesați site-urile noastre: www.medicalab.ro și www.pronaturashop.ro !

Clinici medicale

**CENTRUL MEDICAL
MATEI BASARAB**



Str. Matei Basarab nr. 45,
sector 3, București
Tel: 021 302,94.34

Analize de laborator
Ecografie
Morfologie fetală
Obstetrică-ginecologie
Pneumologie/
Somnologie
Neurologie
Endocrinologie
Cardiologie/
Medicină internă
ORL
Dermatologie
Acupunctură
Stomatologie
Medicina muncii

MATE FIN MEDICAL



Str. Maior Ion Coravu, nr. 20,
sector 2, București
Tel: 021.310.16.52;
021.310.17.52;
0733.611.469
office@matefinmedical.ro
www.matefinmedical.ro

SCINTIGRAFIE

Scintigrafie tiroidă
Scintigrafie renală
Scintigrafie pulmonară
Scintigrafie osoasă
Scintigrafie cu mibi
Scintigrafie cu hematii
marcate, hemoragii
gastrointestinale, Muga
Scintigrafie glande salivare
Scintigrafie diverticul Meckel
Scintigrafie cerebrală

ECOGRAFIE

Ecografii uzuale
Ecografie mamară, părți moi,
pediatrică, sarcină,
transvaginal

GRAL MEDICAL



Str. Traian Popovici (fosta
Unității) nr. 79-91, sector 3,
București
Tel./Fax: 021/323.00.00 (02)
Mobil: 0724.242.259
www.gralmedical.ro
office@gralmedical.ro

Consultații și investigații de
specialitate
Analize medicale de
laborator
Imagistică medicală
(radiologie, CT, RMN,
mamografie)
Radiologie dentară
Abonamente de sănătate
Medicina muncii
Spitalizare de zi (Dializă,
Litotriție, Tratamentul
Pintenilor Calcaneeni,
Tratamentul Rănilor
Deschise, Radioterapie și
Chimioterapie)

**CENTRELE
MEDICALE PULS**

www.PULSMEDICA.ro
Str. Tunari, nr. 37
tel: 212.40.40
0745.12.99.44
0723.180.968
Str. Teiul Doamnei, nr. 2
tel: 242.13.76
0745.12.99.55
0723.180.969
Str. Turda, nr. 127
tel: 224.01.87
0741.20.99.65
0723.180.979

Specialitati medicale:

- Alergologie; - Chirurgie
- Cardiologie;
- Dermatologie
- Endocrinologie
- Gastroenterologie;
- Medicina internă;
- Medicina de familie;
- Medicina muncii;
- Neurologie; - Nefrologie;
- Orł- Audiometrie;
- Oftalmologie
- Obstetrică-Ginecologie
- Oncologie - Ortopedie
- Pediatrie - Pneumologie
- Psihiatrie - Psihologie
- Reumatologie - Urologie

SOS MEDICAL GRUP

Str. Caragea Ioan Vodă,
Nr. 1, sector 1, București
Tel: 021 / 212.13.43
Fax: 021 / 212.14.59
E-mail: office@sosmedical.ro
Web: www.sos-medical.net
Alergologie,
Cardiologie
Dermatologie, Diabet și
nutriție, Endocrinologie

și disfuncții sexuale
Psihoterapie
Neurologie
Oftalmologie, Ortopedie
Urologie, Ginecologie
Psihiatrie, Psihologie
Pediatrie -Homeopatie copii
Gedicină generală
Medicină internă
Medicină de familie

**CENTRUL MEDICAL
DR TIRON**

str. Știrbei Vodă, nr. 94, sec-
tor 1, București
tel 313.50.93;
fax 313.50.24;
0722.509.810
atticia@mailbox.ro
www.tiron.ro

Analiză minerală tisulară
Ortopedie
Posturologie
Ozonoterapie
Osteopatie
Acupunctură
Medicină generală



**Centrele Medicale
HIPERDIA
ȘI PROLIFE**

• Str. Ritmului, nr.2, sector 2
Tel./Fax: 021. 250.67.85,
021.250. 73.20
office@pro-life.ro
• Sos. Berceni, nr. 10-12,
sector 4 (Spitalul Bagdasar-
Arseni)
Tel./Fax: 021. 334.37.30,
021. 334.37.31
bucuresti.bagdasar@hiper-
dia.ro

• B-dul Marasesti, nr.17, s 1,
Tel./Fax: 021.250.67.85,
021.250.73.20
office@pro-life.ro
• Sos. Stefan Cel Mare, nr.
19-21, sector 2
(Spitalul Colentina)
Tel./Fax: 021. 311.73.71,
021. 311.73.72
bucuresti.colentina@hiper-
dia.ro

- computer tomograf • rezonanta magnetica
- radiologie conventionala • mamografie
- osteodensimetrie DXA • electromiografie
- neurosonologie • ecografie doppler • ecografie
generala • cardiologie • medicina de familie
- laborator analize medicale.

MEDICLASS - CENTRUL MEDICAL COTROCENI

Str. Sf Elefterie nr. 47-49,
Complex Comercial
Cotroceni, sector 5, București
Telefoane: 021-4120128;;
021-4120129; 021-
4102727; fax: 021-4120127
Email: office@mediclass.ro
www.medicclass.ro

Anestezie generală
Alergologie
Boli Infecțioase
Cardiologie
Chirurgie Generală
Dermato-venerologie
Diabet, boli de metabolism și
nutriție
Endocrinologie
Hematologie
Mamografie
Medicină Generală
Medicină Internă
Medicina Muncii
Neurologie
Oftalmologie
Oncologie
ORL
Ortopedie
Pediatrie
Pneumologie
Psihiatrie
Psihologie
Reumatologie



MEDIX CO. SRL

Șos. Mihai Bravu 281,
sector 3 București
tel. 5893000;
5893001; 3140848
fax 2508079,
3140849
Centrul de Diagnostic și
Tratament "Victor Babeș"

- Rezonanță magnetică nucleară
- Computer tomografie
- Ecografie

CENTRUL MEDICAL ROMAR

• ROMAR Medical Dristor,
Str. Mihai Bravu, nr. 428,
sector 3, București,
Tel.: 021.327.66.05;
021.327.66.06;
fax: 021.326.67.88;
• ROMAR Medical Șincai,
Bd. Șincai, nr. 1-1A,
sector 4, București,
Tel. 021.330.78.95;
021.330.78.96;
fax: 021.330.64.01;

• ROMAR Medical Polizu,
Str. Gh. Polizu, nr. 38 – 52,
sector 1, București,
Tel: 021.317.93.80;
021.317.94.78;
fax: 021.317.94.23;

• ROMAR Medical Evoluțion
Med, Str. Abrud nr. 80,
sector 1, București,
Tel: 021.224.05.50;
0723.677.772;
fax: 021.224.05.60

• ROMAR Medical Panduri,
Sos. Panduri nr. 71,
sector 5.

• ROMAR Medical Apaca,
Bd. Iuliu Maniu, nr.7,
sector 6, București,
Tel: 021.316.17.00;
021.316.42.81

• ROMAR Medical Pipera,
Șos. Pipera Tunari, nr. 47,
Voluntari, Jud. Ilfov,
Tel: 031.104.58.80;
031.104.58.81

TOTAL RADIOLOGY

Calea Dudești, nr. 104-122,
Sector 3, București (în incin-
ta Policlinicii Vitan)
Telefon: 021/322.38.00 /
0372. 918. 565
www.total-radiology.ro

- tomografie computerizată
- osteodensitometrie
- mamografie
- ecografie (generală, sân,
tiroidă)



CENTRUL MEDICAL UNIREA

CENTRUL MEDICAL UNIREA

CMU BANEASA: Str. Ion
Ionescu de la Brad, Nr. 5B,
sector 1, Bucuresti
Programari imagistica: 021
304 04 18

CMU ARCUL DE TRIUMF:
Policlinica si spital : Str.
Clucerului, nr. 55, sector 1,
Bucuresti

CMU BUCHAREST BUSI-
NESS PARK: Sos Bucuresti-
Ploiesti, nr.1 A, corp A,
parter, Bucuresti

CMU DOROBANTI - spital de
copii si pediatrie integrata:
Calea Dorobantilor,nr. 240,
sector 1, Bucuresti

CMU KIDS - policlinica pen-
tru copii: Str. Costache
Negri, nr. 5, sector 5,
Bucuresti

CMU ENESCU: Str. George
Enescu, nr. 12, sector 1,
Bucuresti

CMU IRIDE: Str. Dimitrie
Pompeiu, nr. 9-9A, cladirea
16, parter, sector 2,
Bucuresti

CMU IRIDE. MEDICINA
MUNCII: Str. Dimitrie
Pompeiu, nr. 9-9A, cladirea
1, parter, sector 2,
Bucuresti

CMU UNIREA: B-dul Unirii,
nr. 57, sector 3, Bucuresti

MATERNITATEA CMU Regina
Maria - Spital de Obstetrica
si Ginecologie: Str. Brodina
nr. 3, sector 1, Bucuresti
Programari: 021 304 04 04

CMU SEMA PARC: Splaiul
Unirii, nr. 319, parter,
Bucuresti

CMU FLOREASCA: Calea
Floreasca, nr. 169A

SPECIALITATI:

Alergologie
Boli de nutriție și diabet
Boli infecțioase
Cardiologie
Chirurgie
Chirurgie
cardiovasculară
Chirurgie estetica
Chirurgie oncologica
Dermatologie
Echografie
Endocrinologie
Fizioterapie
Flebologie
Gastroenterologie
Hematologie
Mamografie
Medicina de familie
Medicina generala
Medicina internă
Medicina muncii
Nefrologie
Neuro-chirurgie
Neurologie
Obstetrica ginecologie
Oftalmologie
Orl
Ortopedie
traumatologie
Osteodensitometrie
Pediaterie
Pneumoftiziologie
Proctologie - chirurgie
Psihiatrie
Psihologie
Psihoterapie
Radiologie
Reumatologie
Stomatologie
Urologie

Pentru programari
acesati www.cmu.ro sau
sunati la 9CMU (9268).

CLINICA INTRO MED

Bd. Ferdinand I, nr. 31, et. 1, sector 2, București
 Telefon: (021) 252 55 58;
 (031) 805 62 95
 Fax: (021) 252 55 59
 e-mail: office@intromed.ro
 Web: www.intromed.ro

- medicină internă,
- cardiologie,
- pediatrie,
- endocrinologie,
- dermatologie (inclusiv laser CO2),
- obstetrică-ginecologie,
- fizioterapie
- Ecografie: abdomen, cord, vase, tiroidă, sân, transvaginală, sarcină, 4D, Doppler color

MEDISYSTEM CENTRU MEDICAL

Bucuresti
 Bd. Timisoara, nr. 17A, sector 6
 Tel: 021 440.30.91/
 440.30.92
 Cardiologie, dermatologie, ecografie, ginecologie, labo-

rator analize medicale, medicina muncii, medicina generala, medicina interna, neurologie, oftalmologie, ORL.

CENTRUL MEDICAL LOTUS MEDICA

Sos. Olteniței, nr.105, bloc intec, et.2, sector 4
 332.31.41, 332.27.89,
 332.63.75, 332.63.75
 contact@lotusmedica.ro

stomatologie
 radiologie
 analize de laborator
 medicina muncii
 balneofizioterapie
 cabinete de specialitate
 cardiologie
 chirurgie
 dermatologie-venerologie
 ecografie
 gastroenterologie
 medicină internă
 nefrologie
 neurologie
 obstetrică-ginecologie
 oftalmologie
 ori
 psihiatrie
 psihologi
 reumatologie

Centrul de estetică și înfrumusețare

Str. Aaron Florian, nr. 4, sector 2, București
 Tel: 021-318.65.70
 021-318.65.71
 Fax: 021-318.65.77
 Web: www.dermalogic.ro
 Email: office@dermalogic.ro



- Tratamente faciale •
- Machiaj permanent •
- Lifting facial nonchirurgical •

• Epilare definitivă •

Investigații medicale



LABORATORUL SYNEVO BUCUREȘTI

Str. Dr. Grozovici nr. 6, Sector 2, Tel: 316 21 65/68

CENTRUL DE RECOLTARE SYNEVO PLEVNEI

Calea Plevnei nr. 96, Sector 1, Tel: 315 09 15;

CENTRUL DE RECOLTARE SYNEVO TITULESCU

Bd. Nicolae Titulescu nr. 94, bl. 14, Sector 1, tel: 223 24 00/70;

CENTRUL DE RECOLTARE SYNEVO UNIRII

Str. Ribescu Voda nr. 1, B1 P4, Sector 4, Tel: 337 10 17/44;

CENTRUL DE RECOLTARE SYNEVO TITAN

Bd. Nicolae Grigorescu nr. 41, parter, Sector 3, Tel/Fax: 311 00 60/66;

CENTRUL DE RECOLTARE SYNEVO VITAN

Calea Dudaștii nr. 104-122, demisol, Sector 3, Tel: 323 53 68.

Peste 350 de determinări de: alergologie, biologie moleculară, biochimie, hematologie, imunologie, marker cardiaci, endocrin, oncog, tumorali, serologie, microbiologie și toxicologie.

www.synevo.ro

LIL MED CLINICA MEDICALA

Bucuresti, Suzana nr. 7, corp 1, sector 5
 Telefon: (021) 420.60.55
 Fax: (021) 420.58.28
 www.lilmed.ro
 office@lilmed.ro

Laborator de analize medicale (hematologie, coagulare, imunoematologie, imunologie, biochimie, microbiologie, parazitologie, citologie: examen Babes Papanicolaou)
 Recoltare probe de sange
 Recoltare probe de microbiologie:
 Exudat faringian,
 Exudat lingual,
 Exudat nazal, Sputa,
 Urocultura,
 Sediment urinar,
 Coprocultura,
 Examen coparazitologic
 Radiologie –
 imagistica medicala
 • Ecografii:
 abdominala, parti moi,
 obstretica –ginecologie,
 vasculara doppler

Medicină de urgență

AMBULANȚA SOS

Str. Caragea Ioan Vodă, Nr. 1, sector 1, București
 021.9761
 0722 333 000
 0744 323 000
 0788 787 000
 office@sosmedical.ro
 Web: www.sos-medical.net

SALVAREA PULS

tel: 021.9733
 0749.973.973
 0720.973.973

Urgente
 Tratamente
 Analize la domiciliu
 Transport medicalizat
 ECG; Ecografii

Chirurgie estetică

AESTHETIC LINE

Clinici de chirurgie estetică,
plastice și reconstructivă

Bd. Unirii nr. 11,
Sector 1, București

Programări:
9-18 luni vineri

Telefon: 071-211 29 88

info@aestheticline.info
www.aestheticline.info

oncoginecologica, chirurgie laparoscopica si histeroscopia, asistenta la nastere

Medicină alternativă

ECOMED CLINIC

Sos. I. C. Bratianu nr. 44, sc. A, ap. 1, sector 3,
Tel. 021.314.00.54;
0745.123.623;
Fax 021.314.00.54
Email:
ecomed_clinic@yahoo.com
Web: www.ecomedclinic.ro

Fizioterapie,
Homeopatie,
Acupunctura, electroterapie,
unde scurte,
ultrasunt, EMG,
EMG + stimulare,
laserterapie, magnetoterapie,
drenaj venolimfatic, masaj
terapeutic,
terapie cu lumina polarizata
tip bioptron, acupunctura-
electroacupunctura

Oftalmologie

AMA OPTIMEX

Str. Toamnei, nr. 54, sector 2
Tel: 021-610 36 47; 021-211
16 22; 0723 889 315; 0372
708 708
Fax: 0372 708 733
E-mail: office@amaoptimex.ro
clinica@cataracta.ro
www.amaoptimex.ro

- Investigatii oftalmologice: Biometrie, Ecografie, Tonometrie oculara, Examen de camp vizual computerizat, Pahimetrie, Dioptron, Keratometrie, Determinarea diametrului pupilar, Determinarea diametrului corneean, Topografie corneeană, Biomicroscopie Speculara (masurarea celulelor endoteliale)
- Operatii: de Cataracta, de Glaucom, de Pterigion, de Strabism, ale Pleoapelor. Reducerea dioptriilor cu laser - LASEK, PRK (miopie, hipermetropie, astigmatism), reducerea dioptriilor forte (miopie, hipermetropie)

- Tratamente Laser
- Tratamentul DMLV (degenerescenta maculara legata de varsta)
- Analize necesare pentru operatie: Hemoleucograma, Coagulograma, Glicemie, Uree, VSH, AST, ALT, Bilirubina totala, HVB, HVC, HIV, Consult cardiologic, EKG, dispozitive de ajutor vizual pentru slab vazatori
- Optica Medicala

OPTICA 87

1. Calea Victoriei nr. 16 - 20, pasaj Vilacrosse, sector 3
Tel: (021) 313.91.80

Salon de prezentare, Cabinet de Optometrie, Atelier

2. Piata Al. Lahovari nr. 1A, sector 1
Tel: (021) 212.34.81

Punct de prezentare, primire eliberare comenzi situat langa spitalul de ochi

3. Soseaua Berceni nr. 8, sector 4 - in incinta policlinicii Medcenter.
Tel: (021) 331.05.99
www.optica87.ro

- Punct de prezentare, primire eliberare comenzi
- Produse: rame, lentile, lentile de contact, ochelari de soare

Psihiatrie

PSIHOTOP CABINET PSIHIATRIC

Bucuresti
Str. Av. Iuliu Tetraț nr. 23, Sector 1
Tel./Fax: 230 96 12
Email: cabinet@psihotop.ro
www.psihotop.ro

- Examinare psihiatrica, psihodiagnostic cu indicatii pentru tratament de specialitate
- Control psihiatric periodic
- Tratament psiho-relaxant centrat pe pacient

Cardiologie

DR. NICOLETA CALOMFIRESCU

Str. Magura Vulturului, nr. 58, sector 2, Bucuresti
Tel: 021. 250.25.20
www.cardioconsult.ro

- Consult cardiologie
- ECG cu interpretare
- Ecocardiografie
- Echografie vasculara
- Holter ECG
- Test ECG effort
- Holter tensiune arteriala
- Telemetrie tensiune arteriala

Recuperare

MEDICAL CARE CENTRU DE RECUPERARE MEDICALĂ

Intr. Tudor Stefan nr.42-44 (Dorobanti), Sect.1, București
Tel.: 233.97.76
0723 626 289
www.medicalcare.ro
contact@medicalcare.ro

Medicina fizică și de recuperare medicală, Laserterapie, Masaj terapeutic și de relaxare, Gimnastică medicală, Fitness terapeutic Kinetoterapie

CEDRU - SAN

Sos. Stefan Cel Mare, nr. 240, bl. 59A, et. 1, ap. 4, sector 2
Tel: 021 619 1117,
021 619 1117
doctor@pirasan.ro
www.pirasan.ro

Recuperare medicală, medicină fizică și balneologie

MICK-MED

Str. Prof. Georgescu, nr. 23, sector 4
Tel: 021 327 1307
mick_med_ro@hotmail.com

Recuperare, medicină fizică și balneologie, medicină naturistă

Ginecologie



Telefon: 021-2339776,
0720-260.024, 0788-900.909
Adresa:
Str. Tudor Stefan 42-44,
sector 1, Bucuresti
(Piata Dorobanti)
e-mail: clinica_elite@yahoo.com
www: www.clinica-elite.ro

GYNECOLAND

Str. Gramont nr. 7
(Piata Regina Maria - Rond Cosbuc), Sector 4, Bucuresti.
Telefon / Fax: 021 337 29 53; 021 336 43 73
Email: office@gynecoland.ro

Interventii Chirurgicale: operatii genitale, operatii pe san (senologice)
Consultatii obstretica
ginecologie

EGO⁺ METACS MEDICAL

Bucuresti
Str. Elena Cuza Nr.61, Sector 4
Tel: 021 320 05 06/021 330 54 88/021 321 58 54/0748 985 662
www.ego.faihwweb.com
e-mail:
cabinet_ego@yahoo.com

tratamentul sterilitatii,
chirurgie ginecologica si

MEDICAL MARKET

CD bază de date!

Baza de date medicală conține:

- ⇒ spitale (date contact, lista medici, dotări, servicii medicale prestate)
- ⇒ centre și cabinete medicale private
- ⇒ medici de familie
- ⇒ stomatologii
- ⇒ farmacii
- ⇒ furnizori de aparatură și consumabile medicale
- ⇒ selecțiile se pot face după tipul unității medicale, specialitate medicală, județ, denumire serviciu medical prestat, denumire aparat/instrument medical, nume sau/și prenume medic, cuvânt cheie aflat în denumirea unităților medicale sau în textul prezentărilor acestora
- ⇒ selecțiile pot fi salvate în formate compatibile Word sau Excel.

Comenzi la 021/321.61.23,
redactie@finwatch.ro



Holy Land Cosmetics



Double your Beauty with
Alpha-Beta & Retinol



Cosmeceutical Skin Care • www.holylandcosmetics.ro